



§ 72

Maa-aineslupa ja ympäristölupa Vanttauksen Huolto Oy Vanttausjärvi, Rovaniemi

ROIDno-2025-150

Valmistelija / lisätiedot:

Carita Lallukka, ympäristötarkastaja, carita.lallukka@rovaniemi.fi

Liitteet

- 1 Lupapäätös
- 2 Lupahakemus
- 3 Lausunto
- 4 Vastine

Vanttauksen Huolto Oy on hakenut maa-aineslupaa ja ympäristölupaa maa-ainesten ottamiseen, louhintaan ja murskaamiseen sekä puhtaiden ylijäämämaiden ja asfalttijätteen vastaanottoon Rovaniemen kaupungin Vanttausjärvelle tilalle Rally Center RN: 698-402-235-2 (Vanttausjärven kallioalue). Samalla on haettu lupaa aloittaa toiminta ennen lupapäätöksen lainvoimaiseksi tuloa. Luvan hakija omistaa hakemuksen mukaisen alueen. Toiminta-alueen koordinaatit N 7378436 ja E 481424 (ETRS TM-35). Alue on suurelta osin vanhaa ottoaluetta, jota nyt myös laajennetaan länteen. Hakemuksen mukainen alue sijaitsee Rovaniemen kaupungin keskustasta noin 38 km itä-kaakkoon ja Vanttauskoskelta noin 18 km pohjois-luoteeseen. Kulkuyhteys alueelle tapahtuu Köyryjärventieltä kääntyvän yksityistien kautta. Toiminta-alueen läheisyydessä ei ole asutusta. Lähin asuinrakennus sijaitsee noin 1,2 km päässä etelässä ja lähin loma-asunto 1,8 km päässä lännessä. Lähin suojelualue on 3,1 kilometrin päässä idässä Herankaira (erityisten suojelutoimien alue), joka on Natura2000 -aluetta. Alueen pohjoispuolella kulkee voimalinja lähimmillään noin 370 metrin etäisyydellä pohjoisessa. Moottorikelkkareitti kulkee 370 metrin etäisyydellä pohjoisessa sekä 460 metrin etäisyydellä luoteessa. Lähimmät vesistöt ovat Viitalampi noin 780 metrin etäisyydellä pohjoisessa, Lettolampi 1,6 km kaakkoon, Mustalampi 1,6 km lounaaseen. Lännessä 260 metrin etäisyydellä on lähde. Alueella on ollut myös moottoriurheiluun (ajoharjoittelua, kilpailuja, testausta) liittyvää toimintaa, johon hakijalla on ympäristölupa (ulkona sijaitseva moottoriurheilurata). Moottoriurheilurataa harjoitetaan talvikaudella ja nyt haettava toiminta painottuu pääosin kesäaikaan. Alueella ei ole kuntatason kaavoja. Rovaniemen ja Itä-Lapin maakuntakaavassa alue on merkitty maa- ja metsätalousvaltaiseksi alueeksi (M). Rovaniemen kaupungin ympäristötarkastaja on 4.5.2021 § 8 myöntänyt alueelle maa-ainesluvan 677/2017 (NOTTO 37188). Maa-aineslupa päättyi 30.7.2027. Alueella ei ole aiempaa ympäristölupaa.

Maa-aineslupaa haetaan kymmenen (10) vuoden aikana toteutettavalle yhteensä 100 000 m³ suuruiselle kalliokiviaineksen otolle. Hakemuksen mukaisen toiminta-alueen pinta-ala on noin 3,5 ha, josta ottamisalue on 2,12 ha sekä varastointi- ja tukitoiminta-alueet 1,35 ha. Alin suunniteltu ottamistaso on +180.00 (N2000) ja ottamissyvyys 0-15 m. Alueelta otettava maa-aines käytetään teiden rakentamiseen ja tienpitoon, täyttöihin sekä asfalttituotantoon.

Ympäristölupaa haetaan maa-aineksen louhintaan, murskaukseen ja varastointiin. Louhittavan ja murskattavan maa-aineksen määrä on keskimäärin noin 25 000 tonnia



vuodessa ja maksimissaan 100 000 tonnia vuodessa. Murskauksen toimintajaksoja on 1-2 kertaa vuodessa, jaksojen ollessa 1-4 viikkoa kerrallaan. Toiminta painottuu kesäaikaan. Lupahakemuksessa esitetyt toiminta-ajat ovat seuraavat: murskaus ma-pe klo 7.00–22.00, poraus ma-pe klo 7.00–21.00, rikotus ma-pe klo 8.00–18.00, räjäytys ma-pe klo 8.00–18.00, kuormaus ja kuljetus ma-pe klo 6.00–22.00 sekä la 8.00–18.00. Lisäksi ympäristölupaa haetaan puhtaiden ylijäämämaiden vastaanottoon ja varastointiin sekä kierrätysasfaltin vastaanottoon, varastointiin ja murskaukseen. Puhtaita ylijäämämaita vastaanotetaan erilliselle läjitysalueella enintään 10 000 m³ luvan voimassaoloaikana, ja keskimäärin vastaanottomäärä on 1 000–2 000 tonnia vuodessa. Puhtaita ylijäämämaita vastaanotetaan tie- ja maanrakennuskohteiden leikkauksista. Ylijäämämaita on tarkoitus käyttää ottamisalueen maisemoinnissa ja mahdollisesti osin tuotteiden jalostuksessa. Kierrätysasfalttia vastaanotetaan erilliselle läjitysalueelle keskimäärin 1 000 tonnia vuodessa (enintään 5 000 tonnia vuodessa). Kierrätysasfalttia voidaan vastaanottaa lähiseudun tienkorjaushankkeista. Mahdollinen asfaltin murskaus tehdään yleensä samassa yhteydessä kalliolouheen murskauksen kanssa. Murskattu kierrätysasfaltti, joko paikan päällä siirrettävällä asfalttiasemalla tai kuljettamalla se muualle hyötykäyttöön.

Lupahakemus on kuulutettu Rovaniemen kaupungin julkisella ilmoitustaululla 27.2.–7.4.2026. Lupahakemuksen vireilletulosta on ilmoitettu Lapin Kansassa 27.2.2026. Hakemuksesta annettiin yksi lausunto. Hakija on antanut vastineensa terveydensuojeluviranomaisen lausuntoon. Hakemuksesta ei jätetty muistutuksia tai esitetty mielipiteitä.

Ympäristötarkastajan ehdotus:

Ympäristölautakunta myöntää Vanttauksen Huolto Oy:lle maa-ainesluvan ja ympäristöluvan liitteen 1 mukaisesti. Samalla myönnetään lupa aloittaa toiminta päätöksessä määrättyä vakuutta vastaan mahdollisesta muutoksenhausta huolimatta.

Tämä lupapäätös kumoaa alueelle aiemmin myönnetyn maa-ainesluvan 677/2017.

Kun Vanttauksen Huolto Oy on toimittanut päätöksen mukaisen vakuuden, alueelle aiemmin myönnetyn maa-ainesluvan 677/2017 vakuus palautetaan Vanttauksen Huolto Oy:lle.

Päätöksentekoon osallistuvat kunnat: Rovaniemi

Ehdotus

Esittelijä: Hannu Kangas, johtava rakennustarkastaja

Esittelijän kokouksessa antama esitys: Ympäristölautakunta päättää ympäristötarkastajan ehdotuksen mukaisesti.

Päätös

Ympäristölautakunta kuuli asiassa johtava ympäristötarkastaja Tarja Bergmania.

Ympäristölautakunta päätti yksimielisesti, että asia voidaan päättää esittelijän kokouksessa antaman esityksen pohjalta.

Ympäristölautakunta päätti yksimielisesti esittelijän esityksen mukaisesti.



Tiedoksi

Hakija, Lupa- ja valvontavirasto, Rovaniemen kaupungin terveydensuojeluviranomainen, Rovaniemen kaupungin ympäristönsuojeluviranomainen



Päätöspöytäkirja pidetään yleisesti nähtävänä Rovaniemen kaupungin verkkosivuilla 3.6.2026 alkaen.

Otteen oikeaksi todistaa

Rovaniemi
03.06.2026

Saija Alamattila-Mourujärvi
hallintosihteeri

Tiedoksianto asianosaiselle

Päätös on lähetetty sähköpostilla, Suomi.fi palveluun sekä postin kuljetettavaksi 3.6.2026.



Hallintovalitus

§72

Hallintovalitus

OTE: Hallintovalitus Vaasan HaO, 7/30 pv, julkinen kuulutus, ympäristönsuojelu

VALITUSOSOITUS

Tähän päätökseen haetaan muutosta hallintovalituksella.

Valitusoikeus

Tähän päätökseen saa hakea muutosta se, johon päätös on kohdistettu tai jonka oikeuteen, velvollisuuteen tai etuun päätös välittömästi vaikuttaa ja se, jonka valitusoikeudesta laissa erikseen säädetään. Viranomaisen saa hakea muutosta valittamalla myös, jos valittaminen on tarpeen viranomaisen valvottavana olevan yleisen edun vuoksi.

Valitusaika

Valitus on tehtävä 30 päivän kuluessa päätöksen tiedoksisaannista.

Valitus on toimitettava valitusviranomaiselle viimeistään valitusajan viimeisenä päivänä ennen valitusviranomaisen aukioloajan päättymistä.

Asianomaisen katsotaan saaneen päätöksestä tiedon, jollei muuta näytetä, seitsemän päivän kuluttua kirjeen lähettämisestä. Päätöksen katsotaan tulleen *viranomaisen* tietoon kuitenkin kirjeen saapumispäivänä.

Käytettäessä tavallista sähköistä tiedoksiantoa *asianomaisen* katsotaan saaneen päätöksestä tiedon, jollei muuta näytetä, kolmantena päivänä viestin lähettämisestä.

Tiedoksisaantipäivää ei lueta valitusaikaan. Jos valitusajan viimeinen päivä on pyhäpäivä, itsenäisyyspäivä, vapunpäivä, joului- tai juhannusaatto tai arkilauantai, saa valituksen tehdä ensimmäisenä arkipäivänä sen jälkeen.

Valitusviranomainen

Viranomainen, jolle valitus tehdään on **Vaasan hallinto-oikeus**

Postiosoite: PL 204, 65101 Vaasa

Käyntiosoite: Korsholmanpuistikko 43, 4. krs

Sähköpostiosoite: vaasa.hao(at)oikeus.fi

Telefax: 029 5642 760

Puhelin: 029 5642 611(vaihde) tai 029 5642 780 (kirjaamo)

Virka-aika: ma - pe kello 8.00 – 16.15

Valituksen voi tehdä myös hallinto- ja erityistuomioistuinten asiointipalvelussa osoitteessa <https://asiointi.oikeus.fi/hallintotuomioistuimet/#/>.

Valituksen muoto ja sisältö

Valitus on tehtävä kirjallisesti. Myös sähköinen asiakirja täyttää vaatimuksen kirjallisesta muodosta.

Valituksessa on ilmoitettava:



- 1) päätös, johon haetaan muutosta (valituksen kohteena oleva päätös);
- 2) miltä kohdin päätökseen haetaan muutosta ja mitä muutoksia siihen vaaditaan tehtäväksi (vaatimukset);
- 3) vaatimusten perustelut;
- 4) mihin valitusoikeus perustuu, jos valituksen kohteena oleva päätös ei kohdistu valittajaan.

Valituksessa on lisäksi ilmoitettava valittajan nimi ja yhteystiedot. Jos puhevaltaa käyttää valittajan laillinen edustaja tai asiamies, myös tämän yhteystiedot on ilmoitettava. Yhteystietojen muutoksesta on valituksen vireillä ollessa ilmoitettava viipymättä hallintotuomioistuimelle.

Valituksessa on ilmoitettava myös se postiosoite ja mahdollinen muu osoite, johon oikeudenkäyntiin liittyvät asiakirjat voidaan lähettää (prosessiosoite). Mikäli valittaja on ilmoittanut enemmän kuin yhden prosessiosoitteen, voi hallintotuomioistuin valita, mihin ilmoitetuista osoitteista se toimittaa oikeudenkäyntiin liittyvät asiakirjat.

Valitukseen on liitettävä:

- 1) valituksen kohteena oleva päätös valitusosoituksineen;
- 2) selvitys siitä, milloin valittaja on saanut päätöksen tiedoksi, tai muu selvitys valitusajan alkamisen ajankohdasta;
- 3) asiakirjat, joihin valittaja vetoaa vaatimuksensa tueksi, jollei niitä ole jo aikaisemmin toimitettu viranomaiselle.

Oikeudenkäyntimaksu

Muutoksenhakuasian vireille panijalta peritään oikeudenkäyntimaksu sen mukaan kuin tuomioistuinmaksulaissa (1455/2015 <https://www.finlex.fi/fi/laki/ajantasa/2015/20151455?search%5Btype%5D=pika&search%5Bpika%5D=tuomioistuinmaksulaki>) säädetään.

Hallinto-oikeudessa valituksen käsittelystä perittävä oikeudenkäyntimaksu on 310 euroa. Mikäli hallinto-oikeus muuttaa valituksenalaista päätöstä muutoksenhakijan eduksi, oikeudenkäyntimaksua ei peritä. Maksua ei myöskään peritä eräissä asiaryhmissä eikä myöskään, mikäli asianosainen on muualla laissa vapautettu maksusta. Maksuvelvollinen on vireillepanija ja maksu on valituskirjelmä kohtainen.

Pöytäkirja

Päätöstä koskevia pöytäkirjanotteita ja liitteitä voi pyytää Rovaniemen kaupungin kirjaamosta.

Postiosoite: PL 8216, 96101 Rovaniemi

Käyntiosoite: Osviitta asiointipiste, Koskikatu 19, Rovaniemi

Sähköpostiosoite: kirjaamo(at)rovaniemi.fi,

henkilö- ja arkaluonteisia tietoja sisältävät sähköpostit osoitteesta: <https://turvaposti.rovaniemi.fi> osoitteeseen kirjaamo(at)rovaniemi.fi

Faksinumero: 016 322 6450

Puhelinnumero: 016 3221



Kaupunginkirjaamon aukioloaika: ma - pe kello 9 - 15.

Asianosaiselle lähetettyyn otteeseen on merkitty päätöksen lähettämispäivä ja -tapa.

ASIA

Päätös maa-aineslain 4 §:n ja ympäristönsuojelulain 35 §:n mukaisesta lupahakemuksesta.

LUVAN HAKIJA

Vanttauksen Huolto Oy (0479829-1)

LAITOS/TOIMINTA JA SEN SIJAINTI

Vanttauksen Huolto Oy hakee maa-aineslupaa maa-aineksen ottamiseen sekä ympäristölupaa louhintaan ja murskaamiseen sekä puhtaiden ylijäämämaiden ja asfalttijätteen vastaanottoon.

Hakemuksen mukainen toiminta-alue sijaitsee Rovaniemen kaupungin Vanttausjärven kylässä sijaitsevalla tilalla Rally Center RN: 698-402-235-2 (Vanttausjärven kallio-alue).

Toiminta-alueen koordinaatit ovat N 7378436 ja E 481424 (ETRS TM-35).

LUVAN HAKEMISEN PERUSTE

Maa-aineslain (MAL 555/1981) 4 §:n mukaan maa-ainesten ottamiseen on oltava lupa.

Ympäristönsuojelulain (527/2014) 27 § mukaan ympäristön pilaantumisen vaaraa aiheuttavaan toimintaan on oltava lupa. YSL liite 1 taulukko 2 kohta 7 c ja e mukaan luvanvaraisia toimintoja ovat kivenlouhinta, jossa kiviainesta käsitellään vähintään 50 päivää sekä tietyille alueelle sijoitettava siirrettävä murskaamo, jonka toiminta-aika on yhteensä vähintään 50 päivää. Lisäksi saman liitteen kohdan 13 f mukaan f jätteen ammattimaiseen tai laitospäiseen käsittelyyn on oltava lupa.

MAL 4 a § ja YSL 47 a §:n mukaan maa-ainesten ottamista koskeva lupahakemus ja samaa hanketta koskeva ympäristölupahakemus on käsiteltävä yhdessä ja ratkaistava samalla päätöksellä, jollei sitä ole erityisestä syystä pidettävä tarpeettomana.

LUPAVIRANOMAISEN TOIMIVALTA

Maa-aineslain mukaan maa-ainesten ottamista koskevan lupa-asian ratkaisee kunnan ympäristönsuojeluviranomainen. (MAL 7 §)

Ympäristönsuojeluasetuksen mukaan kunnan ympäristönsuojeluviranomainen ratkaisee kivenlouhintaa ja murskaamista käsittelyä koskevan ympäristölupa-asian. (YSL 27 §, YSA 2 §)

Rovaniemen kaupungin hallintosäännön mukaan Rovaniemen kaupungin ympäristönsuojeluviranomaisena toimii ympäristölautakunta.

LUPAHAKEMUKSEN VIREILLETULO

Lupahakemus on tullut vireille 14.1.2025. Lupahakemusta on täydennetty 4.9.2025 ja 3.12.2026.

TOIMINTAA KOSKEVAT LUVAT, SOPIMUKSET JA ALUEEN KAAVOITUSTILANNE

Rovaniemen kaupungin ympäristötarkastaja on 4.5.2021 § 8 myöntänyt alueelle maa-aineslupan 677/2017 (NOTTO 37188). Maa-aineslupa päättyy 30.7.2027. Alueella ei ole aiempaa ympäristölupaa.

Luvan hakijalla on maanomistajan suostumus hakemuksen mukaiselle toiminnalle.

Lupahakemuksen mukaisella alueella ei ole asema- tai yleiskaavaa. Rovaniemen ja Itä-Lapin maakuntakaavassa alue on merkitty maa- ja metsätalousvaltaiseksi alueeksi (M).

LAITOKSEN SIJAINNINPAIKKA JA SEN YMPÄRISTÖ

Vanttausjärven kallioalue sijaitsee Rovaniemen keskustasta noin 38 km itä-kaakkoon ja Vanttauskoskelta noin 18 km pohjois-luoteeseen. Kulkuyhteys alueelle tapahtuu Köryjärventieltä kääntyvän yksityistien kautta. Toiminta-alueen läheisyydessä ei ole asutusta. Lähin asuinrakennus sijaitsee noin 1,2 km päässä etelässä ja lähin loma-asunto 1,8 km päässä lännessä. Lähin suojelualue on 3,1 km päässä idässä Herankaira (erityisten suojelutoimien alue), joka on Natura2000 -aluetta. Alueen pohjoispuolella kulkee voimalinja lähimmillään noin 370 metrin etäisyydellä pohjoisessa. Moottorikelkkareitti kulkee 370 metrin etäisyydellä pohjoisessa sekä 460 metrin etäisyydellä

luoteessa. Lähimmät vesistöt ovat Viitalampi noin 780 metrin etäisyydellä pohjoisessa, Lettolampi 1,6 km kaakkoon, Mustalampi 1,6 km lounaaseen. Lännessä 260 metrin etäisyydellä on lähde. Alueella on ollut myös moottoriurheiluun (ajoharjoittelua, kilpailuja, testausta) liittyvää toimintaa, johon hakijalla on ympäristölupa (ulkona sijaitseva moottoriurheilurata). Moottoriurheilurataa harjoitetaan talvikaudella, kun maa-ainestoiminta painottuu pääosin kesäaikaan.

TOIMINTA

Maa-ainelupaa haetaan kymmenen (10) vuoden aikana toteutettavalle yhteensä 100 000 m³ suuruiselle kiviaineksen otolle. Hakemuksen mukaisen toiminta-alueen pinta-ala on noin 3,5 ha, josta ottamisalue on 2,12 ha sekä varastointi- ja tukitoiminta-alueet 1,35 ha. Alue on suurelta osin vanhaa ottoaluetta, jota nyt myös laajennetaan länteen. Alin suunniteltu ottamistaso on +180.00 (N2000) ja ottamissyvyys 0-15 metriä. Alueelta otettava maa-aines käytetään teiden rakentamiseen ja tienpitoon, täyttöihin sekä asfalttituotantoon.

Ympäristölupaa haetaan maa-aineksen louhintaan, murskaukseen ja varastointiin. Ympäristölupaa haetaan myös puhtaiden ylijäämämaiten vastaanottoon ja varastointiin sekä kierrätysasfaltin vastaanottoon, varastointiin ja murskaukseen. Louhitavan ja murskattavan maa-aineksen määrä on keskimäärin noin 25 000 tonnia vuodessa ja maksimissaan 100 000 tonnia vuodessa. Murskauksen toimintajaksoja on 1-2 kertaa vuodessa, jaksojen ollessa 1-4 viikkoa kerrallaan. Toiminta painottuu kesäaikaan. Lupahakemuksessa esitetyt toiminta-ajat ovat seuraavat: murskaus ma-pe klo 7.00–22.00, poraus ma-pe klo 7.00–21.00, rikotus ma-pe klo 8.00–18.00, räjäytys ma-pe klo 8.00–18.00 sekä kuormaus ja kuljetus ma-pe klo 6.00–22.00 sekä la 8.00–18.00. Louheen murskaus suoritetaan siirrettävällä 2–3 vaiheisella murskauslaitoksella. Pääsääntöisesti laitteistona on esi-/leukamurskain, väli- ja jälkimurskaimet, kuljettimet ja seulastot. Murskauslaitoksen syöttöön käytetään joko kaivin- tai pyöräkonetta sekä murskeen vastaanotossa ja varastoinnissa pyöräkuormaajaa. Varastoon tehdään eri murskelajikkeita tarpeen mukaan, määrät voivat vaihdella isostikin. Varastointiaika vaihtelee kysynnän mukaan kuukausista muutamaan vuoteen.

Puhtaita ylijäämämaita vastaanotetaan toiminta-alueelle enintään 10 000 m³ ktr luvan voimassaoloaikana. Keskimäärin vastaanottomäärä on 1 000-2 000 t/a. Ylijäämämaita on tarkoitus käyttää ottamisalueen maisemoinnissa ja mahdollisesti osin tuotteiden jalostuksessa. Maisemointi toteutetaan siten, että puhtaiden ylijäämämaiten vastaanotto ei ole maisemoinnin kannalta välttämätöntä. Ylijäämämaat läjitetään ottoalueen reunoille, kuoritun pintamaan välittömään läheisyyteen. Maisemointiin käytettäviä ylijäämämaita tuodaan vain kohteista, joissa ei ole ollut maaperäpilaavaa toimintaa. Ylijäämämaiten laatua ja puhtautta tarkkaillaan silmämääräisesti. Ylijäämämaiten mukana alueelle ei tuoda rakennusjätettä. Lajitettävän maa-aineksen laatuaja puhtautta tarkkaillaan silmämääräisesti. Tarvittaessa läjitettävien maitten puhtaus varmistetaan kenttäanalyysointori- tai laboratorionäyttein ennen materiaalin tuomista alueelle. Ylijäämämaat lajitellaan alueelle loppukäyttötarkoituksen mukaan esim. kivennäismaat (luiskatäyttöihin), humusmaat (luiskaverhoilu, kasvu-

alusta) sekä louhe/kivet (hyödynnetään mahdollisesti murskaamalla). Vastaanottomäärät raportoidaan ympäristöviranomaiselle vuosittain. Ylijäämämaita tuovat autot ottavat mahdollisuuksien mukaan paluukyytiin alueella jalostettua kiviainesta, jolloin vastaanotto toiminnalla pystytään vähentämään tyhjällä kuormalla ajoa ja ylimääräistä raskasta liikennettä.

Kierrätysasfalttia voidaan vastaanottaa lähiseudun tienkorjaushankkeista. Kierrätysasfaltin vastaanottomäärä on keskimäärin 1 000 t/vuosi (enintään 5 000 t/vuosi). Vastaanotettuja materiaaleja säilytetään alueella maksimissaan kolmevuotta. Asfaltti ei saa sisältää muita jätteitä. Mahdollinen asfaltin murskaus tehdään yleensä samassa yhteydessä kallioulouheen murskauksen kanssa. Murskattu kierrätysasfaltti hyödynnetään asfaltin valmistuksessa kolmen vuoden kuluessa murskauksesta, joko paikan päällä siirrettävällä asfalttiasemalla tai kuljettamalla se muualle asfalttiasemalle hyötykäyttöön. Asfalttijätteelle on oma paikkansa varastointialueella, kooltaan noin 1000 – 1500 m². Mahdolliset alueella tapahtuva asfaltin valmistus on lyhytaikaista, korkeintaan muutaman viikon kestäviä tuotantopaksoja ja harvemmin kuin kerran vuodessa. Asfalttiaseman toiminnasta tehdään erillinen rekisteröinti-ilmoitus.

Turvallisuus ja liikenne

Toiminnan aikana alueelle sijoitetaan varoituskylttejä. Toiminta-alueelle johtavalle tielle on asennettu lukittava portti. Ottamistoiminnan aikana ottoalueen reunat voivat olla pystysuorat, jotka suojataan tarvittaessa lohkareilla, aidalla tai muulla vastaavalla. Maa-aineksen kuljetus tapahtuu olemassa olevaa tiestöä pitkin Köyryjärventieltä kääntyvän hakijan hallinnoimien teiden kautta. Kuormaus- ja kuljetustoiminta painottuu kesäaikaan. Toiminnasta aiheutuvan raskaan liikenteen määrä vaihtelee työmaiden mukaan. Keskimäärin arvio 2-6 käyntiä/vrk, silloin kun alueella normaalia toimintaa. Toiminta-alueelle johtavat tiet ovat sorapintaisia.

Polttoaineet ja kemikaalit sekä niiden varastointi

Toiminnassa käytettävät polttoaineet varastoidaan kaksoisvaipallisissa säilöissä, joissa on ylitäytönestimet. Mahdolliset öljysäiliöt ovat kaksoispohjallisia ja lukittavia. Toimintajaksojen ulkopuolella alueella ei säilytetä polttoaineita tai öljyjä. Räjähdyksineiteitä ei varastoida alueella. Räjähdyksineiden varastoinnista, kirjanpidosta ja kuljetuksista vastaa räjäytyksistä vastaava yritys. Alueella käytettävien ja varastoitavien kemikaalien määrät on esitetty taulukokossa 1.

Taulukko 1. Toiminta-alueella varastoitavat kemikaalit.

Kemikaali	Keskimääräinen kulutus (t tai m ³ /a)	Maksimikulutus (t tai m ³ /a)	Varastointipaikka
Kevyt polttoöljy	20	100	Tuotantoalue, kaksoisvaippasäiliöt
Öljyt	0,4	1,8	Tuotantoalue, lukittava kontti
Voiteluaineet	0,2	0,8	Tuotantoalue, lukittava kontti
Räjähdyksineet: kemiitti	2	32	Ei varastoida alueella

Toiminnassa syntyvät jätteet

Toiminnassa syntyy vähäinen määrä poltettavaa jätettä ja mahdollisesti jäteöljyä sekä muuta vaarallista jätettä. Vaaralliset jätteet säilytetään varastokontissa tai muussa asianmukaisessa paikassa. Jätteet toimitetaan pois toiminta-alueelta asianmukaisesti, eikä säilytetä turhaa alueella. Tiedot kirjataan työmaapäiväkirjaan. Räjätysaineita ei varastoida alueella. Räjätysaineiden varastoinnista, kirjanpidosta ja kuljetuksista vastaa räjäytyksistä vastaava yritys. Taulukossa 2 on esitetty toiminnassa syntyvien jätteiden määrät, varastointi ja toimituspaikat.

Taulukko 2. Toiminnassa syntyvät jätteet.

Jätenimike	Arvioitu määrä (kg/a)	Varastointi	Toimituspaikka
Poltettava jäte	100	Keräysastia	Toimitetaan jäteasemalle
Vaaralliset jätteet	50-100	Varastokontti	Toimitetaan hyväksytyyn käsittelyyn
Jäteöljy	50	Varastokontti	Ongelmajätelaitos tai öljynkeräys

Energian käyttö

Murskauslaitoksen käyttöenergia tuotetaan aggregaatilla, joiden polttoaineena on kevyt polttoöljy. Arvio sähkön kulutuksesta on 0,1 GWh/v.

Veden käyttö

Toiminnassa käytetään vähäisiä määriä vettä pölyämisen estämiseen.

Kaivannaisjätteen jätehuoltosuunnitelma

Hakemuksen kaivannaisjätteen jätehuoltosuunnitelman mukaan alueella syntyy noin 1 500 m³ alueelta kuorittavaa pintamaata sekä noin 100 m³ kantoja ja hakkuutähteitä. Pintamaat varastoidaan toiminta-alueen reunoilla ja käytetään myöhemmin ottamisalueen maisemointiin. Kannot ja hakkuutähteet kuljetetaan ottamisalueen ulkopuolelle hyödynnettäväksi.

Alueen maisemointi

Toiminnan päätyttyä tukitoiminta-alue annetaan metsittyä tai metsitetään. Louhos jää altaaksi alueelle ja veden pinta arvioidaan asettuvan korkoon +188-189. Maisemointi suoritetaan 1:2–1:3 luiskauksella 2 metriä täyttymisvesipinnan alapuolelle siten, että luiskat soveltuvat ympäröivään maastoon eivätkä riko maisemakuva. Luiska louhokseen jätetään poistumisluisaksi vähintään 1:3 tai loivempi, jotta mahdollisesti altaaseen joutuva pääsee sieltä pois. Kuoritut pintamaat ja alueelle mahdollisesti vastaanotetut ylijäämämaat käytetään hyväksi kasvualustana luiskauksissa ja tukitoiminta-alueella. Taimettumista edistetään istutuksin, mikäli luontainen uudistuminen ei onnistu hyvin. Jälkihoitotyöt suoritetaan loppuun ottamistoiminnan päätyttyä.

HAKIJAN SELVITYS YMPÄRISTÖKUORMITUKSESTA JA SEN RAJOITTAMISESTA

Päästöjä vähennetään käyttämällä parasta käyttökelpoista tekniikkaa (BAT) ja ympäristön kannalta parhaita käytäntöjä (BEP). Toiminnassa käytetään korkeintaan vähäi-

siä määriä vettä pölyämistä ehkäisevään kasteluun. Vesi otetaan ottamisalueelta tai sen läheisyydessä olevista ojista tai painanteista, joihin on kerääntynyt pintavettä. Päästöjä ilmaan syntyy kuljetuskalustosta, työkoneista ja aggregaateista sekä murskauksessa syntyvästä pölystä. Päästöjä ilmaan vähennetään sekä kaluston uusimisella sekä riittäväillä huoltotoimilla. Koneet ja laitteet on pääsääntöisesti valmistettuja/tai peruskorjattuja viiden vuoden sisällä. Työmaa-alueella ei suoriteta merkittäviä koneiden eikä laitteiden huoltoja.

Melu ja värinä

Melupäästöjä aiheutuu alueen liikennöinnistä sekä jalostamisesta. Murskaustoiminta tapahtuu pääasiassa louhoksen seinämien suojassa. Koneiden ja laitteiden suojauksista ja kunnosta huolehditaan, jotta vältetään ympäristöön kantautuva tarpeeton melu. Meluvaikutukset rajoittuvat lähinnä ottamisalueelle ja ovat lyhyitä kausiluonteisia jaksoja. Tuotannosta syntyvillä murske- ja pintamaakasoilla pystytään ehkäisemään melun leviämistä ja lisäksi jalostustoiminta tapahtuu ottorintuuksien suojassa, myös puusto estää osaltaan melun leviämistä.

Melumittauksia alueella ei ole tehty. Alueen melun ei arvioida aiheuttavan kohtuutonta rasitusta naapurikiinteistöille. Vastaavanlaisissa kohteissa suoritettujen melumittausten perusteella voidaan todeta, että tuotannon melu ei ylitä sille annettuja raja-arvoja. Melu on luonteeltaan tasaista, ei impulssimaista. Häiriintyvät kohteet ovat riittäväällä etäisyydellä, lähin on 1,2 km etäisyydellä etelässä. Suomen ympäristökeskuksen julkaisussa 25/2010 ”Ympäristöasioiden hallinta kiviainestuotannossa” on esitetty melumallinnus kuvitteellisella alueella, jolla on toiminnot (murskaus, louhinta, rikotus). Kyseisessä mallinnuksessa VNp 993/1992 asumiseen käytetyn Melun A-painotetun keskiäänitason (LAeq) ohjearvon 55 dB:n rajan etäisyys murskaus ja louhintatoiminnoista on esteettömästi etenevän melun tapauksessa noin 527 m ja kallioseinämän tai varastokasan ollessa välissä noin 330-340 m. Vanttausjärven kallioalueen olosuhteet eroavat mallinnettuihin kuvitteellisiin olosuhteisiin nähden siten, että louhoksen seinämät, maavallit ja tuotekasat tulevat osaltaan estämään melun leviämistä sekä myös pintamaiden varastointikasat. Mallinnuksessa ei ole myöskään huomioitu kasvillisuuden ja puuston melua heikentävää vaikutusta. Lisäksi mallinnuksessa oleva tilanne, jossa murskauslaitos, poravaunu ja rikotuskone ovat samanaikaisesti toiminnassa, ei tule tässä kohteessa oletettavasti toteutumaan koskaan. Vanttausjärven kallioalueen olosuhteiden ollessa mallinnuksessa oleviin olosuhteisiin verrattuna melun vaimenemisen kannalta huomattavasti paremmat, voidaan riittäväällä varmuudella olettaa, että lähimpiin häiriintyviin asuinrakennuksiin ei aiheudu meluhaittaa eivätkä VNp 993/1992 määritellyt raja-arvot tule ylittymään eikä toiminnasta siis synny haittaa, joka ylittäisi Valtioneuvoston päätösten ylittäviä meluhaittoja lähimpään asutukseen.

Tärinää aiheutuu porauksesta, räjäytyksestä, rikotuksesta ja murskauksesta. Toiminnasta ei aiheudu värinähaittoja lähimpään asutukseen vaan haitat jäävät lähinnä toiminta-alueelle. Louhintatärinää hallitaan panostusten mitoituksella, joten räjäytykset eivät aiheuta vaurioita lähikiinteistöille.

Päästöt ilmaan

Päästöjä ilmaan syntyy murskauksessa, työkoneista, kuljettamisesta ja agrikaateista. Porauksessa poravaunulaitteistossa pölyn talteenotto. Käytetään parasta mahdollista tekniikkaa, joissa pölyäminen on vähäistä. Pöly jää pääasiassa louhosalueelle. Toiminta-alueen tiet ovat sorapintaisia ja tarvittaessa teiden pölyämistä vähennetään kastelamalla.

Toiminnassa käytettävien polttonesteen palamisen yhteydessä ilmaan pääsee hiukasia 0,012 tonnia, typen oksideja 0,472 tonnia, rikkidioksideja 0,073 tonnia ja hiilidioksidia 57,92 tonnia vuodessa.

Päästöt maaperään

Toiminnan aikana polttonesteet säilytetään kaksoisvaipallisissa säiliöissä tai valumaaltaallisissa erillisissä suojakonteissa. Poltto- ja voiteluaineiden käsittelyssä ja varastoinnissa noudatetaan erityistä huolellisuutta ja alueella on ottotoiminnan aikana öljynimeytymateriaalia vahinkotilanteiden varalle. Huolellisella käsittelyllä polttoaineilla ei aiheuteta vaaraa ympäristölle. Työmaa-alueella ei suoriteta merkittäviä koneiden eikä laitteiden huoltoja.

Mahdolliset louhokseen kerääntyvät pintavedet pumpataan alueelle rakennettavan selkeytysaltaan kautta etelään/itään, josta ne kulkeutuvat pintavaluntana ojastoon. Mahdollinen esiintyvä kiintoaines laskeutuu altaaseen. Alueelle ei kerry mainittavia määriä vesiä ottoalueen ulkopuolelta. Otto- ja varastoalueen pintamaan poisto ja muokkaus voimistavat hetkellisesti sade- ja sulamisvesistä aiheutuvaa valuntaa. Lähistöllä oleva lähde sijaitsee lännessä ja maastonmuoto on poispäin, joten pumpausvesi ei aiheuta vaikutuksia lähteeseen, vaan pumpattava vesi valuu lähteestä poispäin. Pumpausmäärä pidetään alle 250 m³/vrk. Pumpattavasta vedestä otetaan näytteitä ympäristöviranomaisen ohjeiden mukaisesti.

Jätevedet ja päästöt viemäriin

Toiminnasta ei synny jätevesiä. Tarvittava vesi sosiaalituloihin tuodaan astioissa. Kun alueella on jalostustoimintaa, kulkee sosiaalitulojen mukana joko normaali perinteinen kompostoiva kuivakäymälä tai polttava kuivakäymälä.

VAIKUTUKSET YMPÄRISTÖÖN

Toiminta-alue sijaitsee kuivalla kangasmaalla ja alue on vanhaa ottoaluetta. Alue ei sijaitse pohjavesialueella, eikä sen läheisyydessä sijaitse suojelualueita, suojelukohteita tai muita rajoittavia tekijöitä, jotka voisivat olla ottotoiminnan esteenä. Toiminnalla ei ole vaikutusta pohjavesille. Pöly, melu ja värinä lähimmällä asuinalueella jäävät alle raja- tai ohjearvojen. Toiminnoilla ei ole merkittävää vaikutusta yleiseen viihtyvyyteen tai ihmisten terveyteen. Toiminnoilla ei ole haitallista vaikutusta luontoarvoihin eikä rakennettuun ympäristöön. Ympäristöön kohdistuvia vaikutuksia seurataan päivittäin ja mahdolliset havainnot vaikutuksista kirjataan työmaapäiväkirjaan. Vesien johtaminen suoritetaan olemassa olevaan metsäojitukseen eikä vesien joh-

tamisella aiheuteta vettymistä toisen maalla. Toiminnasta ei haitallisia päästöjä veteen. Louhittava kiviaines ei sisällä haitallisia mineraaleja eikä alkuaineita. Kiintoaines laskeutuu laskeutusaltaaseen. Alueelle muodostuvat vedet johdetaan kanavaa pitkin ojastoon. Vesistöön kohdistuvia vaikutuksia seurataan ja mahdolliset havainnot vaikutuksista kirjataan työmaapäiväkirjaan. Ilmanlaatuun johtuvista päästöistä ei ole vaikutuksia ympäristölle. Polttoaine- ja öljypäästöt torjuen ei toiminnasta aiheudu haitallisia vaikutuksia maaperään eikä pohjaveteen.

POIKKEUKSELLISET TILANTEET JA NIIHIN VARAUTUMINEN

Toiminnan riskinä ovat polttoaine- ja öljypäästöt konerikkojen tai onnettomuuksien seurauksena. Toimintajaksojen ulkopuolella alueella ei säilytetä mitään polttoaineita tai öljyjä. Koneissa tai varastokonteissa on toiminnan aikana öljyntorjuntakalustoa. Mahdollisista vahingoista ilmoitetaan heti viranomaisille ja ryhdytään vaadittaviin puhdistustoimiin. Työtapaturmien varalle alueelle varataan tarvittavat ensiaputarvikkeet toiminnan aikana.

TOIMINNAN JA SEN VAIKUTUSTEN TARKKAILU

Toiminnan käyttötarkkailuna suoritetaan silmämääräistä havainnointia polttoaine- tai öljypäästöistä. Silmämääräisen tarkkailun lisäksi ei erillistä päästö- tai vaikutustarkkailua. Pölyämistä tarkkaillaan kuivana aikana sekä seurataan mahdollista vedenpumpusta silmämääräisesti. Polttoaine- tai öljypäästöistä raportoidaan viranomaisille sekä palo- ja pelastusviranomaiselle. Mahdollisesta pumpattavasta vedestä otetaan näytteet ympäristöviranomaisen määräyksen mukaisesti. Ympäristöön kohdistuvia vaikutuksia seurataan päivittäin ja mahdolliset havainnot vaikutuksista kirjataan työmaapäiväkirjaan.

Alueelle tuotavista puhtaista ylijäämämaista ja asfalttijätteestä pidetään kuormakirjanpitoa. Alueelle tuotavista ylijäämämaista tehdään kuormakirjanpitoa, josta ilmenee tuoja (kuljettaja/yritys), päivämäärä, kuormakoko (paino ja/tai tilavuus), alkupeura, silmämääräisesti arvioitu maalaji sekä poikkeukselliset tilanteet. Alueelle tuotavista asfalttijätteistä tehdään siirtoasiakirja, josta ilmenee jätteen tuottaja/haltija, tuoja (kuljettaja/yritys/ajoneuvo), päivämäärä, kuormakoko (paino ja/tai tilavuus), alkupeura/lähtöpaikka, päättymispaikka/vastaanottaja ja mahdolliset lisätiedot.

TOIMINNAN ALOITTAMINEN MUUTOKSENHAUSTA HUOLIMATTA

Lupaa haetaan maa-ainesten ottamisen ja murskauksen aloittamiselle mahdollisesta muutoksenhausta huolimatta ennen luvan lainvoimaiseksi tuloa (MAL 21 §, YSL 199 §) tuotannollisin perustein. Ottamisalue on jo olemassa olevaa ja entistä louhinta-aluetta. Olemassa olevien tietojen ja selvitysten mukaan maa-aineslain ja ympäristönsuojelulain mukaisia esteitä luvan myöntämiseen ei ole. Hakija asettaa vakuuden alueen ennallistamiseen, mikäli lupa oikeuskäsittelyssä kumottaisiin.

ASIAN KÄSITTELY

Lupahakemuksesta tiedottaminen

Maa-aines- ja ympäristölupa-asian vireilläolosta on kuulutettu 27.2.–7.4.2026 välisenä aikana Rovaniemen kaupungin sähköisellä ilmoitustaululla osoitteessa https://rovaniemi.cloudnc.fi/fi-FI/Kuulutukset/Maaainesluvat_ja_ymparistoluvat. Asiakirjat ovat luettavissa myös Rovaniemen kaupungin asiakaspalvelupiste Osviitassa osoitteessa Koskikatu 19 palvelupisteen aukioloaikoina. Ilmoitus hakemuksen vireilläolosta on julkaistu Lapin Kansa-lehdessä 27.2.2026. Asian vireilläolosta on erikseen annettu tieto niille, joita asian on katsottu erityisesti koskevan. (MAL 3 §, YSL 44 §)

Lausunto

Hakemuksesta on pyydetty Rovaniemen kaupungin terveydensuojeluviranomaisen lausunto. (MAL 4 §, YSL 36 §)

Terveydensuojeluviranomaisen lausunto

Terveydensuojeluviranomainen lausunnossaan toteaa seuraavaa: Kyseessä on nykyisen toiminnan jatkamista koskeva hakemus, mutta hakemuksessa ei ole esitetty kyseistä toimintaa koskevaa melumallinnusta tai siitä toiminnan aikana tehtyjä melumittauksia. Lupaa myönnettäessä tulisi varmistaa, että toiminnan aiheuttamien vaikutusten tarkkailu on riittävää. Melusuojauksen riittävyys tulee tarvittaessa varmistaa mittauksilla toiminnan aikana. Toiminta tulee järjestää niin, ettei siitä aiheudu lähiympäristöön pöly-, tärinä- tai meluhaittaa. Toiminta-aikoja koskevia lupaehtoja määritettäessä tulisi huomioida meluhaitan häiritsevyyttä erityisesti yöaikaan (kello 22–7). Kaikissa toiminnoissa (mukaan lukien kuljetus) on huolehdittava, ettei toiminta heikennä asumismukavuutta tai aiheuta terveyshaittaa toiminta-alueen lähiympäristön asukkaille. Terveydensuojeluviranomainen edellyttää, että toiminnassa tulee noudattaa parasta käyttökelpoista tekniikkaa terveyshaittojen estämiseksi. Terveydensuojelulain (763/1994) mukaisesti elinympäristöön vaikuttavan toiminnan harjoittajan on tunnistettava toimintansa terveyshaittaa aiheuttavat riskit ja seurattava niihin vaikuttavia tekijöitä. Toimintaa on harjoitettava siten, että terveyshaittojen syntyminen mahdollisuuksien mukaan estyy.

Muistutukset ja mielipiteet

Hakemuksen johdosta ei jätetty muistutuksia tai esitetty mielipiteitä.

Vastine

Luvan hakija toteaa terveydensuojeluviranomaisen lausunnosta seuraavaa: Alueelle ei ole tehty melumallinnusta eikä alueelle ole tehty melumittauksia, sillä häiriintyvät kohteet ovat etäällä. Lähin asuinrakennus sijaitsee noin 1,2 km päässä etelässä ja lähin loma-asunto 1,8 km päässä lännessä. Toimintajaksot kestävät 1-4 viikkoa kerrallaan ja toiminnoille on esitetty toiminta-ajat hakemuksessa. Toiminta ei siis ole jatkuva eikä ympärivuorokautista. Alueen melun ei arvioida aiheuttavan kohtuutonta rasitusta naapurikiinteistöille. Hakemuksessa on kerrottu melun hallintasuunnitelmista,

mitkä vielä pääpiirteissään alla. Tekstissä mainittu kuvitteellinen melumallinnus on liitteenä alkuperäisessä lupahakemuksessa.

Melupäästöjä aiheutuu alueen liikennöinnistä sekä jalostamisesta. Murskaustoiminta tapahtuu pääasiassa louhoksen seinämien suojassa. Koneiden ja laitteiden suojauksista ja kunnosta huolehditaan, jotta vältetään ympäristöön kantautuva tarpeeton melu. Tuotannosta syntyvillä murske- ja pintamaakasoilla pystytään ehkäisemään melun leviämistä ja lisäksi jalostustoiminta tapahtuu ottorintuuksien suojassa ja myös puusto estää osaltaan melun leviämistä. Vastaavanlaisissa kohteissa suoritettujen melumittausten perusteella voidaan todeta, että tuotannon melu ei ylitä sille annettuja raja-arvoja. Melu on luonteeltaan tasaista, ei impulssimaista.

Suomen ympäristökeskuksen julkaisussa 25/2010 ”Ympäristöasioiden hallinta kiviainetuotannossa” on esitetty melumallinnus kuvitteellisella alueella, jolla on toiminnot (murskaus, louhinta, rikotus). Kyseisessä mallinnuksessa VNp 993/1992 asumiin käytetyn Melun A-painotetun keskiäänitason (LAeq) ohjearvon 55 dB:n rajan etäisyys murskaus ja louhintatoiminnoista on esteettömästi etenevän melun tapauksessa noin 527 m ja kallioseinämän tai varastokasan ollessa välissä noin 330-340 m. Vanttausjärven kallioalueen olosuhteet eroavat mallinnettuihin kuvitteellisiin olosuhteisiin nähden siten, että louhoksen seinämät, maavallit ja tuotekasat tulevat osaltaan estämään melun leviämistä sekä myös pintamaiden varastointikasat. Mallinnuksessa ei ole myöskään huomioitu kasvillisuuden ja puuston melua heikentävää vaikutusta. Lisäksi mallinnuksessa oleva tilanne, jossa murskausalaitos, poravaunu ja rikotuskone ovat samanaikaisesti toiminnassa, ei tule tässä kohteessa oletettavasti toteutumaan koskaan. Vanttausjärven kallioalueen olosuhteiden ollessa mallinnuksessa oleviin olosuhteisiin verrattuna melun vaimenemisen kannalta huomattavasti paremmat, voidaan riittävällä varmuudella olettaa, että lähimpiin häiriintyviin asuinrakennuksiin ei aiheudu meluhaittaa eivätkä VNp 993/1992 määritellyt raja-arvot tule ylittymään eikä toiminnasta siis synny haittaa, joka ylittäisi Valtioneuvoston päätösten ylittäviä meluhaittoja lähimpään asutukseen.

YMPÄRISTÖNSUOJELUVIRANOMAISEN RATKAISU

Rovaniemen kaupungin ympäristönsuojeluviranomainen myöntää Vanttauksen Huolto Oy:lle maa-ainelain 4 §:n mukaisen luvan maa-ainesten ottamiseen ja ympäristönsuojelulain 27 §:ssä tarkoitetun ympäristöluvan Rovaniemen kaupungin Vanttausjärven kylään tilalle Rally Center RN: 698-402-235-2 (Vanttausjärven kallioalue). Toiminnassa on noudatettava tässä päätöksessä annettuja lupamääräyksiä ja toissijaisesti hakemuksessa ilmoitettuja asioita, jos niistä ei ole lupamääräystä.

Toiminnalle myönnetään maa-ainelain 21 §:n ja ympäristönsuojelulain 199 §:n mukainen aloittamisoikeus.

Toimintaa koskevat yleiset lupamääräykset

1. Maa-ainesten kokonaisottomäärä on enintään 100 000 m³. Luvanhaltijan on huolehdittava siitä, ettei ottamisessa ylitetä sallittua kokonaisottomäärää. (MAL 11 §, MAA 6 §)
2. Alueella saa murskata irrotettuja maa-aineksia enintään 100 000 tonnia vuodessa. Hakijan on huolehdittava siitä, ettei murskauksessa ylitetä sallittua murskausmäärää. (YSL 52 §, VNA 713/2014 15 §)
3. Ennen ottamistoiminnan aloittamista lupahakemuksessa esitetyn ottamisalueen nurkat on selkeästi merkitty maastoon (esim. paaluttamalla), maa-ainesten oton aloituskohtiin on merkitty hyväksytty ottamistaso, hyväksyttävissä oleva lupapäätöksen mukainen vakuus on asetettuna sekä aloitustarkastus pidettynä. (MAL 11 §, MAA 6 §)
4. Alin ottamistaso on hakemuksessa esitetty +180.00 (N2000). Ylimmän havaitun luonnollisen pohjaveden pinnan yläpuolelle on aina jätettävä vähintään kahden (2) metrin vahvuinen suojakerros. (MAL 11 §, MAA 6 §)
5. Maa-ainesten ottaminen on järjestettävä siten, että ottamisalue on turvallinen alueella liikkujille maa-ainestenoton aikana ja sen päätyttyä. Jyrkät rinteet on aidattava ulkopuolisille aiheutuvan vaaran estämiseksi. Siimojen tai nauhojen käyttö merkitsemiseen on kielletty. Toiminta-alueen ympäristöön tulee laittaa riittävä määrä varoituskylttejä, jotka ovat näkyvissä myös talvella. (MAL 11 §, MAA 6 §)
6. Päivittäisessä toiminnassa tulee noudattaa seuraavia kellonaikoja:
 - murskaamista saa tehdä ma-pe kello 7.00-22.00
 - poraamista saa tehdä ma-pe kello 7.00-21.00
 - rikotusta saa tehdä ma-pe kello 8.00-18.00
 - räjäytyksiä saa tehdä ma-pe kello 8.00-18.00
 - kuormaamista ja edelleen kuljetusta saa tehdä ma-pe kello 7.00-22.00.Viikonloppuisin ja arkipyhinä melua aiheuttava toiminta alueella on kielletty. (YSL 7,52§, VNA 713/2014 15§, NaapL 17§, VNA 800/2010 8 §)
7. Alueella saa vastaanottaa ja varastoida puhtaita ylijäämämaita enintään 10 000 m³ luvan voimassaoloaikana. Mikäli ylijäämämaiden puhtaudesta ei ole varmuutta, se tulee erikseen selvittää tai toimittaa kyseisille maille hyväksytyyn paikkaan. Puhtaita ylijäämämaista tulee pitää kirjaa ja esittää niiden käsittely toiminnan vuosiyhteenvedossa. (YSL 52 §, VNA 713/2014 15 §)
8. Alueella saa vastaanottaa, varastoida ja murskata asfalttijätettä enintään 5 000 tonnia vuodessa. Asfalttijätettä saa varastoida alueella enintään 3 vuotta. Asfalttijätteestä tulee pitää kirjaa ja esittää niiden käsittely toiminnan vuosiyhteenvedossa. (YSL 52 §, VNA 713/2014 15 §)
9. Toiminnan järjestämisessä tulee huomioida törmäpääskyjen mahdollinen pesintä alueella, ja että erityisen suurta melua aiheuttavat toimenpiteet tulee ajoittaa törmäpääskyn pesintäajan (1.5.–31.8.) ulkopuolelle.

Melua ja tärinää koskevat lupamääräykset

10. Toiminnassa syntyvän melun A-painotettu keskiäänitaso (LAeq) ei saa ylittää lähimmissä häiriytyvissä kohteissa ulkona piha-alueella mitattuna päivällä (kello 07.00-22.00) 55 dB eikä yöllä (kello 22.00-07.00) 50 dB. Loma-asumiseen käytettävillä alueilla melun A-painotettu keskiäänitaso ei saa ylittää päivällä 45 dB ja yöllä 40 dB. (YSL 52 §, VNA 713/2014 15 §, NaapL 17 § VNA 800/2010 7 §)

11. Murskausasema ja sen melulähteet on sijoitettava mahdollisuuksien mukaan toiminta-alueen alimmalle tasolle ja siten, että ottamisalueen seinämät estävät äänen etenemistä häiriintyvien kohteiden suuntaan. (VNA 800/2010 6 §, YSL 7, 52 §, VNA 713/2014 15 §, NaapL 17 §)

12. Murskattavan materiaalin ja valmiin murskeen varastokasat on sijoitettava alueelle mahdollisuuksien mukaan niin, että ne estävät melun leviämistä häiriintyvien kohteiden suuntiin. (VNA 800/2010 6 §, YSL 7, 52 §, VNA 713/2014 15 §, NaapL 17 §)

13. Murskausaseman aiheuttamaa melua on lisäksi tarvittaessa torjuttava käyttämällä koteloiteja, kumituksia tai vastaavia muita parhaan käyttökelpoisen tekniikan mukaisia menetelmiä. (VNA 800/2010 6 §, YSL 7, 52 §, VNA 713/2014 15 §, NaapL 17 §)

14. Kallion louhinta tulee toteuttaa niin, ettei räjäytystyö tai louhos aiheuta turvallisuusriskiä alueella liikkuville ja että toiminnasta aiheutuva melu ja tärinä jäävät mahdollisimman pieneksi. Louhoksen läheisyydessä olevat tiet on suljettava räjäytysten ajaksi. Räjäytystyön suorittajan tulee olla alan ammattilainen ja työ toteutuksessa tulee noudattaa asiaa koskevaa lainsäädäntöä. Räjäytysten aiheuttama tärinä tulee tarvittaessa mitata lähimmissä häiriintyvissä kohteissa. (YSL 52, 62 §, VNA 713/2014 15 §)

15. Räjäytyksistä on tiedotettava lähimpiä asuin- ja lomarakennuksia vähintään viikkoa ennen räjäytystä. Räjäytyksistä tulee tehdä ilmoitus myös kunnan ympäristön-suojeluviranomaiselle. (YSL 52, 62 §, VNA 713/2014 15 §)

16. Lupaviranomainen voi tarvittaessa velvoittaa toiminnanharjoittajan suorittamaan melu- ja tärinämittauksia lähimmissä häiriintyvissä kohteissa ja antaa meluntorjunta-toimenpiteitä koskevia lisämääräyksiä. (VNA 800/2010 13 §, YSL 7, 52, 62 §, VNA 713/2014 15 §, NaapL 17 §)

Päästöjä ilmaan koskevat lupamääräykset

17. Toiminnasta ei saa aiheutua pölyhaittaa. Pölyn leviäminen ympäristöön on estettävä kastelulla, toimintojen sijoittelulla, putoamiskorkeuksien säätämällä, teknisillä ratkaisuilla kuten koteloineilla tai muilla parhaan käyttökelpoisen tekniikan mukaisilla menetelmillä. Ellei haitallista pölyämistä voida muutoin estää, pölyä aiheuttava toiminta on keskeytettävä. (MAL 11 §, MAA 6 §, VNA 800/2010 4 §, YSL 7, 52 §, VNA 713/2014 15 §, NaapL 17 §, JL 13 §)

18. Ajoneuvojen kuormien ja alueelle johtavien teiden pölyäminen on estettävä siten, ettei toiminnasta aiheudu pölyhaittaa (esim. kastelemalla). (VNA 800/2010 4 §, YSL 7, 52 §, VNA 713/2014 15 §, NaapL 17 §)

19. Lupaviranomainen voi tarvittaessa velvoittaa toiminnanharjoittajan suorittamaan hiukkasmittauksia ja antaa hiukkaspäästöjen alentamista koskevia lisämääräyksiä. (VNA 800/2010 13 §, YSL 7, 52, 62 §, VNA 713/2014 15 §, Naapl 17 §)

Päästöjä maaperään ja pohjaveteen koskevat lupamääräykset

20. Öljytuotteiden ja muiden ympäristölle haitallisten aineiden pääsy alueen maaperään ja pohjaveteen on estettävä. (MAL 11 §, MAA 6 §, VNA 800/2010 9 §, YSL 7, 16, 17, 52 §, VNA 713/2014 15 §)

21. Alueelle sijoitettavien polttoainesäiliöiden on oltava polttonesteiden varastointiin tarkoitettuja, kaksoisvaipallisia tai kiinteällä ja katetulla valuma-altaalla varustettuja sekä ylitäytönestimellä varustettuja säiliöitä. (VNA 800/2010 9 §, YSL 7, 16, 17, 52 §, VNA 713/2014 15 §)

22. Poltto- ja voiteluaineiden sekä muiden kemikaalien varastointi- ja käsittelyalueilla maaperä tulee suojata nesteitä läpäisemättömällä pinnoitteella. Alueen tulee olla reunoiltaan korotettu siten, että vahinkotapauksissa maahan valuva neste ei pääse leviämään ympäristöön. (VNA 800/2010 9 §, YSL 7, 16, 17, 52 §, VNA 713/2014 15 §)

23. Koneiden ja laitteiden huolto tulee tehdä ensisijaisesti toiminta-alueen ulkopuolella. Välttämättömiä korjaustoimenpiteitä tehtäessä on huolehdittava siitä, että polttoaineita tai muita pilaantumisen vaaraa aiheuttavia aineita ei pääse maaperään tai pohjaveteen. (YSL 7, 16, 17, 52 ja 66 §, JL 13 ja 72 §)

24. Toiminta-alueelta poistettavat kuivatusvedet on johdettava laskeutusaltaaseen kiintoaineen poistamiseksi. Laskeutusallas tulee mitoittaa siten, että veden viipymä altaassa on riittävän suuri kiintoaineen poistumiseksi vedestä. Laskeutusallas tulee sijoittaa alueelle siten, ettei altaasta poistuva vesi aiheuta ympäristön luonnontilan tai veden laadun heikkenemistä. Jos ottamisalueelta joudutaan johtamaan kuivatusvesiä toisen maalle tai toisen maalla kulkevaan ojaan, tulee siihen saada maanomistajan suostumus. (MAL 9, 11 §, MAA 6 §, VNA 800/2010 12 §, YSL 7, 8, 16, 17, 49, 52, 62 §, VNA 713/2014 15 §)

25. Louhokselta pois johdettavista vesistä tulee ensimmäisenä pumppausvuonna ennen tyhjennystä ottaa vesinäyte. Vesinäytteestä tulee määrittää pH, sähkönjohtavuus, rauta, mangaani, sulfaatti, nitraatti, kloridi, väri, KMnO₄, haju, polttoainehiilivedyt (määritysraja 50 µg/l) sekä mineraaliöljyt. Määritysmenetelmien tulee olla akkreditoituja tai menetelmien luotettavuus tulee osoittaa muulla tavalla. Näytetulokset tulee toimittaa valvontaviranomaiselle tulosten valmistumisen jälkeen. (MAL 9, 11 §, MAA 6 §, VNA 800/2010 12 §, YSL 7, 8, 16, 17, 49, 52, 62 §, VNA 713/2014 15 §)

Jätehuoltoa koskevat lupamääräykset

26. Toiminnanharjoittajan on järjestettävä toiminta-alueen jätehuolto siten, että jätteistä tai jätehuollosta ei aiheudu maaperän, pintavesien tai kaivojen pilaantumista, ympäristön roskaantumista, epäsiisteyttä, yleisen turvallisuuden heikentymistä eikä haittaa terveydelle tai ympäristölle. (MAL 11 §, MAA 6 §, VNA 800/2010 11 §, JL 13, 15, 16, 17, 72 §, JA 7, 9 §, YSL 7, 16, 17, 52, 58 §, VNA 713/2014 15 §)

27. Toiminnassa on huolehdittava, että jätettä syntyy mahdollisimman vähän. Muodostuvista jätteistä on pidettävä kirjaa, josta ilmenee jätteen määrä, laatu sekä toimittusaika ja -paikka. Jätteitä ei saa haudata alueelle. Jätteet, joita ei voi kierrättää tai

käyttää uudelleen, on toimitettava hyödynnettäväksi tai käsiteltäväksi toimijalle, jonka ympäristöluvassa tai sitä vastaavassa päätöksessä on hyväksytty kyseisen jätteen vastaanotto. (VNA 800/2010 11 §, JL 13, 15, 16, 17, 72 §, JA 7, 9 §, YSL 7, 16, 17, 52, 58 §, VNA 713/2014 15 §)

28. Vaaralliset jätteet tulee merkitä ja pitää erillään muista jätteistä omissa astioissaan niille varatussa tiivispohjaisessa, katetussa ja reunakorokkeella varustetussa tilassa. Vaarallista jätettä ei saa varastoida alueella toimintajaksojen ulkopuolella. Vaarallisten jätteiden siirrosta on laadittava siirtoasiakirja, josta ilmenee valtioneuvoston asetuksen jätteistä (179/2012) mukaiset tiedot vaarallisista jätteistä. Vaaralliset jätteet on toimitettava hyödynnettäväksi tai käsiteltäväksi vähintään kerran vuodessa laitokseen, jonka ympäristöluvassa tällaisen jätteen vastaanotto on sallittu. (VNA 800/2010 11 §, JL 121 §, YSL 52, 58 §, VNA 15 §)

29. Pintamaat tulee säilyttää alueella niin, että ne voidaan hyödyntää alueen maisemoinnissa maa-ainesluvan mukaisesti. Toiminnanharjoittajan on noudatettava valtioneuvoston asetuksen kaivannaisjätteistä 190/2013 säädöksiä, arvioitava ja tarvittaessa tarkistettava kaivannaisjätehuoltosuunnitelmaa vähintään viiden vuoden välein ja ilmoitettava tästä valvontaviranomaiselle. (MAL 16 b §, MAA 5 a §, YSL 1144, VNA 190/2013 4 §)

Häiriö- ja poikkeustilanteita koskevat lupamääräykset

30. Päästöjä olennaisesti lisäävän häiriön tai vian sattuessa korjaustoimiin on ryhdyttävä viipymättä. Alueelle on varattava vahinko- ja onnettomuustilanteiden varalta, nopeasti ja helposti saatavilla olevaan paikkaan alkusammutuskalustoa ja kemikaalivuotojen torjuntaan soveltuvaa materiaalia ja kalustoa. (MAL 11 §, MAA 6 §, VNA 800/2010 12 §, YSL 7, 15, 16, 17, 52 §, VNA 713/2014 15 §, JL 13 §)

31. Alueella työskentelevällä henkilökunnalla on oltava tiedossaan toimintaohjeet onnettomuus- ja vahinkotilanteiden varalta. (VNA 800/2010 12 §, YSL 7, 15, 52 §, VNA 713/2014 15 §)

32. Alueella mahdollisesti tapahtuvissa ympäristön pilaantumisen vaaraa aiheuttavissa vahinkotilanteissa asianmukaisiin ja tarpeellisiin toimenpiteisiin päästöjen syntymisen, niiden edelleen leviämisen ja enempien vahinkojen estämiseksi sekä ympäristön tilan ennallistamiseksi on ryhdyttävä välittömästi. (MAL 11 §, MAA 6 §, VNA 800/2010 12 §, YSL 7, 14, 52 §, VNA 713/2014 15 §)

33. Vähäistä suuremmista polttoneste- ja kemikaalivuodoista ja muista onnettomuuksista, joista saattaa aiheutua ympäristön pilaantumisen vaaraa on ilmoitettava kunnan ympäristönsuojeluviranomaiselle. Polttoneste- ja kemikaalivuodoista on lisäksi ilmoitettava Lapin pelastuslaitokselle sekä Lupa- ja valvontavirastolle. (MAL 11 §, MAA 6 §, YSL 7, 16, 17, 52, 123, 134 §, VNA 713/2014 15 §)

Toiminnan tarkastamista, tarkkailua ja raportointia koskevat lupamääräykset

34. Maa-ainesluvanhaltijan tulee vuosittain tammikuun 31 päivään mennessä ilmoittaa otetun aineksen määrä ja laatu sähköisesti NOTTO-tietokantaan. (MAL 23 §, MAA 9§)

35. Lupaviranomainen perii luvan tarkastamisesta ja valvonnasta aiheutuneet kulut kunnassa vahvistetun taksan mukaisesti. Mikäli vuotuinen myönnetty ottamismäärä ylitetään, luvanhaltijan on ilmoitettava ylityksestä kirjallisesti lupaviranomaiselle ja kunnalla on oikeus periä ylityksen osuus valvontamaksusta heti. (MAL 23 §, MAA 9§)

36. Toiminnanharjoittajan on tarkkailtava toimintansa päästöjä ja ympäristövaikutuksia ja ryhdyttävä tarvittaessa toimenpiteisiin melu- ja pölyhaittojen ehkäisemiseksi. Mahdollisista toiminnan aiheuttamasta haittaa koskevista yhteydenotoista ja valituksista tulee ilmoittaa Rovaniemen kaupungin ympäristönsuojeluviranomaiselle viipymättä. (MAL 11 §, MAA 6 §, VNA 800/2010 12 §, YSL 7, 8, 16, 17, 52, 62 §, VNA 713/2014 15 §)

37. Toiminnanharjoittajan on pidettävä kirjaa laitoksen toiminnasta. Edellistä vuotta koskeva toiminnan vuosiyhteenveto tulee toimittaa valvontaviranomaiselle vuosittain tammikuun loppuun mennessä. Ympäristönsuojelun yhteenvedon perusteena olevat asiakirjat on säilytettävä vähintään viimeiseltä kuudelta vuodelta viranomaisen nähtäväksi. Vuosiyhteenvedosta tulee käydä ilmi vähintään seuraavat tiedot:

- tiedot toiminta-ajoista sekä louhinta- ja murskauspäivien lukumäärästä (pv)
- tiedot louhitun ja murskatun kiviaineksen määrästä (t/a)
- tiedot alueella vuodenvaihteessa välivarastoituna olevan murskeen määrästä (t)
- tiedot vuoden aikana alueelta edelleen toimitetun murskeen määrästä (t/a)
- tiedot alueelle tuoduista puhtaista ylijäämämaista sekä niiden käsittelystä (t/a)
- tiedot alueelle tuoduista asfalttijätteistä sekä niiden käsittelystä (t/a)
- tiedot vuoden aikana alueelta edelleen toimitetun asfalttimurskeen määrästä (t/a)
- tiedot toiminnasta syntyneistä jätteistä ja niiden edelleen toimittamisesta
- tiedot käytettyjen polttoaineiden laadusta ja määrästä (t/a)
- tiedot päästöjä aiheuttaneista häiriötilanteista ja vahinko- tai onnettomuustapauksista sekä niiden johdosta tehdyistä toimenpiteistä, ellei asiasta ole raportoitu jo aiemmin
- tiedot mahdollisista melu- ja hiukkasmittauksista, niiden tuloksista sekä niiden johdosta tehdyistä toimenpiteistä, ellei tuloksia ole raportoitu jo aiemmin. (YSL 52, 58, 62 §, VNA 713/2014 15 §, JL 12, 118, 119, 122 §)

Muut lupamääräykset

38. Asiattomien pääsy ajoneuvoilla toiminta-alueelle on estettävä lukittavalla puomilla tai muulla vastaavalla järjestelyllä. Toiminta-alueen rakenteiden ja laitteistojen huollosta ja kunnossapidosta on huolehdittava niin, ettei toiminnasta aiheutuvien ympäristö- tai terveysvahinkojenriski lisääny. (MAL 11 §, MAA 6 §, VNA 800/201 12 §, YSL 52, 62 §, VNA 713/2014 15 §)

39. Laitokselle on nimettävä vastuuhenkilö onnettomuus- ja häiriötilanteita ja toiminnan seurantaan ja tarkkailua varten. Vastuuhenkilön nimi ja yhteistiedot on ilmoitettavat valvontaviranomaiselle. Yhteistiedot on pidettävä ajantasaisina. (MAL 11 §, MAA 6 §, VNA 800/201 12 §, YSL 52, 62 §, VNA 713/2014 15 §, JL 141 §)

40. Luvanhaltijan tulee huolehtia siitä, että kaikki alueella toimivat urakoitsijat ovat tarpeellisilta osin tietoisia tässä päätöksessä annetuista lupamääräyksistä. (MAL 11 §, MAA 6 §, YSL 52 §, VNA 713/2014 15 §)

41. Luvanhaltijan on ilmoitettava valvontaviranomaiselle toiminnan pysyvistä tai pitkäaikaisista keskeyttämisistä, toiminnan valvonnan kannalta olennaisista muutoksista, kuten toiminnan supistamisesta, toiminnan laajentamisesta tai luvanhaltijan vaihtumisesta. (MAL 11 §, MAA 6 §, YSL 62 §, VNA 713/2014 15 §)

42. Ennen maa-ainesten ottamistoiminnan tai lupa-ajan päättymistä luvanhaltijan on pyydettävä kunnan valvontaviranomaista pitämään alueella lopputarkastus. (MAL 11 §, MAA 6, 7 §)

43. Ottamistoiminnan päätyttyä toiminta-alue tulee maisemoida mahdollisimman hyvin ympäristöön sopivaksi ja louhoksen reunat tulee loiventaa esim. porrastamalla ja pintamaita käyttäen vähintään kaltevuuteen 1:2–1:3. Ottamisalueen lopulliset turvarakenteet tulee rakentaa sellaisiksi, etteivät ne vaadi jatkuvaa valvontaa ja kunnossapitoa. Vastaanotetut ylijäämämaat sekä ottamistoiminnan yhteydessä syntyneet kaivannaisjätteet on mahdollisuuksien mukaan hyödynnettävä ottamisalueen maisemoinnissa. Ottamisalueelle ei saa jäädä maa-ainekasoja tai asfalttijätettä. Tiivistyneet tienpohjat sekä varastokasojen pohjat tulee pehmentää. Ottamisalueelle tulee istuttaa alueelle ominaisia puuntaimia 2 500 kpl/ha. (MAL 10, 11 §, MAA 6 §, YSL 52, 94 §, VNA 713/2014 15 §, JL 72 §)

44. Toiminnanharjoittajan on seurattava toimialaansa liittyvien parhaiden käyttökelpoisten tekniikoiden ja toimintatapojen kehittymistä ja otettava niitä soveltuvin osin käyttöön, jos näin voidaan vähentää ympäristön pilaantumisen vaaraa. (YSL 8, 52 §, VNA 713/2014 15 §)

RATKAISUN PERUSTELUT

Maa-aineslain mukaiset perustelut

Luvan myöntämisen edellytykset

Maa-aineslain (555/1981) 6 §:n mukaan lupa ainesten ottamiseen on myönnettävä, jos ottaminen ei ole ristiriidassa 3 §:ssä säädettyjen rajoitusten kanssa ja jos asianmukainen ottamissuunnitelma on esitetty. Asiaa harkittaessa on otettava huomioon myös lupamääräysten vaikutus.

Maa-aineslain 3 §:ssä säädetään ainesten ottamisen rajoituksista. Maa-ainesten ottamisesta ei saa aiheutua 1) kauniin maisemankuvan turmeltumista, 2) luonnon merkittävien kauneusarvojen tai erikoisten luonnonesiintymien tuhoutumista, 3) huomattavia tai laajalle ulottuvia muutoksia luonnonolosuhteissa tai 4) tärkeän tai muun vedenhankintaan soveltuvan pohjavesialueen veden laadun tai antoisuuden vaarantuminen jollei siihen ole saatu vesilain mukaista lupaa.

Asemakaavan tai oikeusvaikutteisen yleiskaavan alueella on lisäksi katsottava, ettei ottaminen vaikeuta alueen käyttämistä kaavassa varattuun tarkoitukseen eikä turmelle kaupunki- tai maisemakuva. Maa-aineksia ei saa ilman erityistä syytä ottaa meren tai vesistön rantavyöhykkeeltä, ellei aluetta ole asemakaavassa tai oikeusvaikutteisessa yleiskaavassa osoitettu tätä tarkoitusta varten.

Yleiset perustelut lupapäätökselle

Ottamistoiminta ei aiheuta kauniin maisemankuvan turmeltumista eikä luonnon merkittävien kauneusarvojen tai erikoisten luonnonesiintymien tuhoutumista. Alu-

eella ei ole havaittu merkittäviä luontoarvoja, joten maa-ainesten ottaminen ei aiheuta huomattavia tai laajalle ulottuvia vahingollisia muutoksia luonnonolosuhteissa.

Alueelle tai sen läheisyyteen ei sijoitu valtakunnallisesti tai maakunnallisesti arvokkaita maisema-alueita eikä valtakunnallisesti merkittäviä rakennettua kulttuuriympäristöä eikä alueella tai sen läheisyydessä ole inventoitu arvokkaita perinnemaisemakohteita.

Vanttausjärven kallioalueella on tehty havaintoja törmäpääskyistä ja läheisellä suolla lähteiden läheisyydessä niittyleinikkiä. Alueella tai sen läheisyydessä ei havaittu muita luonnonsuojelulain, uhanalaisten lajien eikä luontodirektiivin eläin- ja kasvilajien havaintopaikkoja.

Alue ei sijaitse tärkeällä 1 tai 2 luokan pohjavesialueella. Lupapäätöksessä on veloitettu jättämään pohjaveteen riittävä suojakerros ja polttoaineiden käsittelystä on päätöksessä annettu määräykset. Toiminnasta ei siten aiheudu pohjaveden laadun tai antoisuuden vaarantumista.

Alueella ei ole kuntatason kaavoja. Rovaniemen ja Itä-Lapin maakuntakaavassa alue on merkitty maa- ja metsätalousvaltaiseksi alueeksi (M). Toiminta ei sijoitu kaavamääräysten vastaisesti.

Alue ei sijoitu rantavyöhykkeelle.

Ottamisen vahingollinen vaikutus luontoon ja maisemankuvaan jää mahdollisimman vähäiseksi, kun ottaminen toteutetaan ottamissuunnitelman ja lupamääräysten mukaisesti.

Kun toiminnassa noudatetaan ottamissuunnitelmassa esitettyä ja lupamääräyksissä vaadittuja suojaustoimia ei ottamistoiminta aiheuta vaaraa asukkaille tai ympäristölle.

Asianmukainen ottamissuunnitelma on esitetty eikä maa-ainesten ottaminen ole riskitilassa maa-ainelain 6 §:ssä säädettyjen luvan myöntämisen edellytysten kanssa.

Ympäristönsuojelulain mukaiset perustelut

Lupaharkinnan perusteet

Ympäristönsuojelulain mukaan luvan myöntäminen edellyttää, ettei toiminnasta asetettavat lupamääräykset ja toiminnan sijoituspaikka huomioon ottaen aiheudu yksinään tai yhdessä muiden toimintojen kanssa terveyshaittaa, merkittävää muuta ympäristön pilaantumista tai sen vaaraa, maaperän tai pohjaveden pilaantumista, erityisten luonnonolojen huonontumista taikka vedenhankinnan tai yleiseltä kannalta tärkeän muun käyttömahdollisuuden vaarantumista toiminnan vaikutusalueella tai eräistä naapurussuhteista annetun lain 17 §:n 1 momentissa tarkoitettua kohtuutonta rasiutusta.

Luvan myöntämisen edellytyksenä on myös, että toiminnan sijoittamisessa noudetaan, mitä ympäristönsuojelulain 11 §:ssä säädetään. Ympäristönsuojelulain 12 § 1 mom. mukaan toimintaa ei saa sijoittaa asemakaavan vastaisesti. Ympäristönsuojelulain 11 §:n 2 momentin kohdan 2 mukaan toiminnan sijoituspaikan soveltuvuutta arvioitaessa on otettava huomioon alueen ja sen ympäristön nykyinen tuleva, oikeusvaikutteisessa kaavassa osoitettu käyttötarkoitus ja aluetta koskevat kaavamääräykset.

Valtioneuvoston asetuksessa kivenlouhimojen, muun kivenlouhinnan ja kivenmurskaamojen ympäristönsuojelusta (800/2010) on annettu mm. määräys toiminnan sijoittumisesta (3 §), ilman joutuvien päästöjen ja niiden leviämisen rajoittamisesta (4 §) ja meluntorjunnasta (6 §). Asetusta sovelletaan vähimmäisvaatimuksena silloin, kun toimintaan on oltava ympäristölupa.

Valtioneuvosto on antanut päätöksen melutason ohjearvoista (993/1992) ja sen mukaan ohjeena on mm., että asumiseen käytettävillä alueilla melutaso ei saa ylittää ulkona melun A-painotetun ekvivalenttitason (LAeq) päiväohjearvoa (kello 7.00–22.00) 55 dB. Loma-asumiseen käytettävillä alueilla vastaava ohjearvo 45 dB. Jos melu on luonteeltaan impulssimaista / kapeakaistaista, laskentatulokseen lisätään 5 dB ennen sen vertaamista ohjearvoon. Valtioneuvoston asetuksen 800/2010 mukaisessa toiminnassa melutason ohjearvot ovat sitovia raja-arvoja.

Luvan myöntämisen edellytykset

Kun otetaan huomioon toiminta-alue ja sen ympäristön tila ja käyttö, toiminnasta tämän lupapäätöksen mukaisesti toteutettuna ei aiheudu luvan myöntämisen esteenä olevaa terveyshaittaa, merkittävää muuta ympäristön pilaantumista tai sen vaaraa, kiellettyä maaperän tai pohjaveden pilaantumista, erityisten luonnonolosuhteiden huonontumista tai yleiseltä kannalta tärkeän virkistys- tai muun käyttömahdollisuuden vaarantumista eikä naapuruussuhteista annetun lain 17 § 1 momentissa tarkoitettua kohtuutonta rasisitusta.

Valtioneuvoston asetuksen 800/2010 3 § mukaan kivenlouhimo ja kivenmurskaamo on sijoitettava siten, että melua tai pölyä aiheuttavan toiminnon etäisyys asumiseen tai loma-asumiseen käytettävään rakennukseen tai sen välittömässä läheisyydessä sijaitsevaan oleskeluun tarkoitettuun piha-alueeseen tai muuhun häiriölle alttiiseen kohteeseen on vähintään 300 m. Lähimmät asuinrakennukset sijaitsevat noin 1,2 km etäisyydellä ja lomarakennukset noin 1,8 km etäisyydellä hakemuksen mukaiselta toiminta-alueelta. Toiminta ei sijoitu asetuksen vastaisesti.

Alueella ei ole kuntatason kaavoja. Rovaniemen ja Itä-Lapin maakuntakaavassa alue on merkitty maa- ja metsätalousvaltaiseksi alueeksi (M). Toiminta ei sijoitu kaavamääräysten vastaisesti.

Vanttausjärven toiminta-alueella tai sen välittömässä läheisyydessä ei ole luonnonuojelulain, uhanalaisten lajien eikä luontodirektiivin eläin- ja kasvilajien havaintopaikkoja. Toiminnassa on huomioitava pääskyjen mahdollinen pesintä lupa-alueella.

Lupamääräysten yksityiskohtaiset perustelut

Toimintaa koskevat yleiset lupamääräykset

Lupahakemuksessa esitettyä kokonaisottomäärää ei saa ylittää. Ottamisalueelta irrotettujen maa-ainesten murskausmäärää ei saa ylittää. (Lupamääräykset 1-2)

Ottamisalue tulee merkitä näkyvästi maastoon, jotta rajoista ei ole epäselvyyttä eikä toiminta laajene naapurikiinteistöjen puolelle tai laajemmalle alueelle kuin ottamissuunnitelmassa on esitetty. Ottamisalueen sekä alimman ottamistason merkitseminen on tärkeää lupamääräysten seurannan kannalta. (Lupamääräykset 3-5)

Määräys on tarpeen työturvallisuuden ja yleisen turvallisuuden vuoksi. Määräyksellä estetään alueella kulkijoille mahdollisesti aiheutuva vaara. (Lupamääräykset 3-5)

Eri työvaiheiden päivittäisiä toiminta-aikoja on lyhennetty hakijan esittämästä. Ympäristöluvassa voidaan erityisistä syistä sallia kuormaus ja kuljetus lauantaisin kello 7.00–18.00 välisenä aikana. Hakija ei esittänyt sellaisia syitä, jotta toiminta lauantaisin voitaisiin sallia. Kaikki melua aiheuttava toiminta on kielletty viikonloppuisin ja arkipyhinä. (Lupamääräys 6)

Alueelle läjitettävän maa-aineksen määrää ja puhtautta koskeva määräys on annettu tuotavan maa-aineksen puhtauden varmistamiseksi ja ettei alueelle muodostu maankaatopaikkaa. (Lupamääräys 7)

Alueelle läjitettävän asfalttijätteen määrää koskeva määräys on annettu, ettei alueelle muodostu asfalttijätteen kaatopaikkaa. (Lupamääräys 8)

Törmäpääskyjen mahdollinen pesintä alueella on huomioitava maa-ainesten ottamisen ja murskaamisen aikana. Törmäpääsky on luonnonsuojelulailla (9/2023) rauhoitettu erittäin uhanalainen ja kiireellisesti suojeltava lintulaji. Törmäpääskyn pesien vahingoittaminen ja pesinnän häiritseminen on kielletty luonnonsuojelulain 70 §:n ja lintudirektiivin nojalla. (Lupamääräys 9)

Valtioneuvoston asetuksen 800/2010 6 § määrittää vähimmäisvaatimukset meluntorjunnasta. Melua koskevilla määräyksillä varmistetaan, ettei toiminnasta aiheudu ympäristö- tai terveyshaittaa eikä naapuruuksuhdelain 17 §:n tarkoittamaa kohtuutonta rasisusta melusta. (Lupamääräykset 10-13)

Toiminnalle sallitut melutasot perustuvat valtioneuvoston päätökseen melutason ohjearvoista (993/1992). Ohjearvojen mukaan päiväaikainen (kello 7.00-22.00) melun A-painotettu keskiäänitaso ei saa ylittää ulkona piha-alueella mitattuna lupamääräyksen mukaisia raja-arvoja. Melutason jäädessä alle valtioneuvoston päätöksen ohjearvojen, ei melua yleensä pidetä kohtuuttomana rasituksena eikä terveyshaitan vaaraa aiheuttavana. (Lupamääräys 10)

Murskausaseman sijoittelu sekä varastokasojen käyttö meluesteenä ovat edullisia ja tehokkaita keinoja torjua melua. Elleivät edellä mainitut toimenpiteet ole riittäviä

sallitun melutason saavuttamiseksi, voidaan toiminnasta aiheutuvaa melutasoa vähentää edelleen mm. kumituksilla tai koteloinneilla. (Lupamääräykset 11-13)

Valtioneuvoston asetuksessa räjäytys- ja louhintatyön turvallisuudesta 644/2011 säädetään kyseisten töiden työturvallisuudesta. Toimimalla asetuksen mukaisesti ehkäistään myös ympäristölle ja lähialueen asutukselle mahdollisesti aiheutuvia haittoja. Räjäytystyöstä on tarpeen tiedottaa lähimpiä asuin- ja lomakiinteistöjä ennakoon. Tärinän mittaus on tarpeen, mikäli toiminnan epäillään aiheuttavan kohtuutonta haittaa lähialueen asutukselle. (Lupamääräykset 14-15)

Ottaen huomioon toiminnan luonne ja sen sijaintipaikka, ei toiminnasta aiheutuvasta melusta ennalta arvioiden uskota aiheutuvan naapuruussuhdelain tarkoittamaa kohtuutonta räsitystä tai terveyshaittaa. Em. johdosta toiminnanharjoittajalle ei ole katsottu tarpeelliseksi antaa melun määrää tai sen leviämistä koskevia mittausvelvoitteita. Melun määrää ja leviämistä koskevien selvitysten puuttuessa katsotaan kuitenkin perustelluksi varata mahdollisuus edellyttää toiminnanharjoittaja selvittämään asiaa myöhemmin sekä ryhtymään toimenpiteisiin meluhaittojen vähentämiseksi, mikäli siihen ilmenee erityistä tarvetta. (Lupamääräys 16)

Valtioneuvoston asetuksen 800/2010 4 §:ssä yksilöidään vaatimuksia ilmaan joutuvien päästöjen rajoittamiseksi. Määräykset ovat tarpeen pöly- ja hiukaspäästöjen ehkäisemiseksi, leviämisen rajoittamiseksi sekä naapureille aiheutuvan terveys- ja viihtyvyys ehkäisemiseksi. (Lupamääräykset 17-18)

Toiminnanharjoittajalla on käytettävissään useita vaihtoehtoisia keinoja haitallisen pölyn määrän vähentämiseksi. Ellei haitallista pölyämistä voida muutoin estää (esim. kovalla tuulella), tulee toiminta tilapäisesti keskeyttää. (Lupamääräykset 17-18)

Ottaen huomioon toiminnan luonne ja sijaintipaikka, ei toiminnasta aiheutuvasta pölystä ennalta arvioiden uskota aiheutuvan naapuruussuhdelain tarkoittamaa kohtuutonta räsitystä tai terveyshaittaa. Em. johdosta toiminnanharjoittajalle ei ole katsottu tarpeelliseksi antaa pölyn määrää tai sen leviämistä koskevia mittausvelvoitteita. Pölyn määrää ja leviämistä koskevien selvitysten puuttuessa katsotaan kuitenkin perustelluksi varata mahdollisuus edellyttää toiminnanharjoittaja selvittämään asiaa myöhemmin sekä ryhtymään toimenpiteisiin pölynhaittojen vähentämiseksi, mikäli siihen ilmenee erityistä tarvetta. (Lupamääräys 19)

Valtioneuvoston asetuksen 800/2010 9 § määrittää vähimmäisvaatimukset maaperän ja pohjaveden suojelusta. Polttonesteiden maahan pääsy aiheuttaa maaperän ja pohjaveden pilaantumista. Polttonesteiden varastoinnilla asianmukaisissa säiliöissä, säiliöiden sijoituspaikan suojarakenteilla sekä polttonestesäiliöiden teknisillä ratkaisuilla ennalta ehkäistään ympäristön pilaantumista. (Lupamääräykset 20-22)

Huoltoja ja korjauksia koskevalla määräyksellä vähennetään maaperän ja pohjaveden pilaantumiseriskiä ja haittaa terveydelle tai ympäristölle sekä ehkäistään roskaantumista (lupamääräys 23).

Alueelle rakennettavan laskeutusaltaan on oltava mitoitukseltaan riittävä kiintoaineen poistamiseksi vedestä. Laskeutusaltaassa käsiteltyinä kuivatusvedet eivät aiheuta ympäristön luonnontilan tai veden laadullista heikentymistä. (Lupamääräykset 24-25)

Jätelain mukaan jätteitä on käsiteltävä ja jätehuolto järjestettävä hallitusti ja niin, ettei niistä aiheudu vaaraa tai haittaa terveydelle tai ympäristölle. Jätehuoltoa koskevilla lupamääräyksillä varmistetaan jätteiden lainmukainen ja asianmukainen käsittely sekä ennalta ehkäistään maaperän ja pohjaveden pilaantumista ja terveyshaitan synnyn vaaraa. (Lupamääräykset 26-28)

Jätelain mukaan vaarallisten jätteiden siirroista on laadittava siirtoasiakirja (lupamääräys 28).

Kaivannaisjätteet tulee varastoida ja käsitellä kaivannaisjätehuoltosuunnitelman mukaisesti. Toiminnanharjoittajan on arvioitava ja tarvittaessa tarkistettava kaivannaisjätteen jätehuoltosuunnitelma vähintään viiden vuoden välein ja ilmoitettava tästä valvontaviranomaiselle. (Lupamääräys 29)

Nopealla häiriötilanteiden korjaamisella vähennetään haitallisia ympäristövaikutuksia ja ennalta ehkäistään ympäristön pilaantumista. Varautumisella ennalta vahinkotilanteisiin (mm. ohjeistuksen ja tarvittavan välineistön avulla) ja nopealla torjuntatoimenpiteisiin ryhtymisellä ennalta ehkäistään päästöjä ympäristöön ja vähennetään onnettomuus- ja vahinkotilanteissa syntyviä vahinkoja. (Lupamääräykset 28-33)

Lupamääräyksellä 33 varmistetaan tiedonkulku viranomaisille ja mahdollistetaan asianmukaisten varotoimenpiteiden toteutuminen sekä torjunta- ja ennallistamistoimenpiteiden toteutuminen ja valvonta tilanteissa, joissa ympäristölle on aiheutunut tai saattanut aiheutua poikkeuksellisen suurta haittaa (lupamääräys 33).

Maa-ainesluvan haltijan tulee vuosittain ilmoittaa lupaviranomaiselle otetun aineksen määrä ja laatu NOTTO-tietojärjestelmään (lupamääräys 34).

Valvontaviranomaisella on oikeus periä myönnetyn ottamismäärän ylityksestä heti maa-ainestaksan mukaisesti (lupamääräys 35).

Toiminnan tarkkailua koskevalla määräyksellä ennalta ehkäistään häiriö- ja vahinkotilanteista aiheutuvaa ympäristön pilaantumista. Raportointia koskevilla määräyksillä varmistetaan valvontaviranomaisen tiedonsaanti ja helpotetaan luvanvaraisen toiminnan valvontaa. Tietojen perusteella seurataan toiminnan lainmukaisuutta sekä mahdollista luvan uusimisen tarvetta. (Lupamääräykset 36-37)

Laitoksen valvonnalla ja hoidolla varmistetaan, ettei toiminnasta aiheudu ympäristön pilaantumista, roskaantumista tai viihtyisyyden vähentymistä. Vastaavan hoitajan nimeäminen helpottaa myös yhteydenpitoa lupaviranomaisen kanssa ja toiminnan valvontaa. (Lupamääräys 38)

Luvanhaltija vastaa, siitä että toimintaa alueella harjoitetaan annetun lupapäätöksen mukaisesti. Mikäli luvanhaltija ei itse harjoita toimintaa alueella, tulee luvanhaltijan huolehtia, että kaikkia alueella toimivat tahot ovat tietoisia toimintaa koskevista lupamääräyksistä. (Lupamääräykset 39-40)

Luvanhaltija on velvollinen ilmoittamaan valvontaviranomaiselle toiminnassa tapahtuvista toiminnan luonnetta olennaisesti muuttavista tapahtumista (lupamääräys 41).

Maa-aineslain 10 §:n nojalla myönnetyn luvan voimassaoloajan aikana luvanhaltijan on toteutettava myös kaikki luvan tai sen määräysten edellyttämät jälkihoitotoimenpiteet (lupamääräykset 42-43).

Luvanhaltijan tulee huolehtia siitä, ettei toiminnan lopettamisen jälkeen toiminnasta aiheudu vaaraa tai haittaa terveydelle tai ympäristölle, yleisen turvallisuuden heikentymistä, roskaantumista, viihtyisyyden vähentymistä tai muuta yleisen tai yksityisen edun loukkausta (lupamääräys 43).

Ympäristöluvanvaraisessa toiminnassa on käytettävä parasta käyttökelpoista tekniikkaa. Velvollisuus käyttää parasta käyttökelpoista tekniikkaa koskee myös jo toimintansa aloittaneita laitoksia ja toiminnanharjoittajan tulee ottaa käyttöön päästöjä vähentävää uutta tekniikkaa, mikäli sellaista on kohtuullisin kustannuksin saatavilla. (Lupamääräys 44)

TOIMINNAN ALOITTAMINEN MAHDOLLISESTA MUUTOKSENHAUSTA HUOLIMATTA

Vanttauksen Huolto Oy hakee maa-aineslain 21 §:n ja ympäristönsuojelulain 199 §:n mukaista oikeutta aloittaa toiminta lupamääräyksiä noudattaen mahdollisesta muutoksenhausta huolimatta.

Maa-aineslain 21 §:n ja ympäristönsuojelulain 199 §:n mukaisesti lupaviranomainen voi perustellusta syystä ja hakijan pyynnöstä määrätä, että päätöstä voidaan noudattaa mahdollisesta muutoksenhausta huolimatta, kun hakija on asettanut luvassa määrätyn vakuuden ympäristön saattamiseksi ennalleen tai mahdollisten vahinkojen korjaamiseksi lupapäätöksen kumoamisen tai lupamääräysten muuttamisen varalta.

Lupa toiminnan aloittamiselle myönnetään. Lupaviranomainen katsoo, ettei aloitusluvan myöntäminen tee muutoksenhakua hyödyttömäksi. Hakemuksen mukainen alue on vanhaa ottamisaluetta. Toiminta-alueen välittömässä läheisyydessä ei ole häiriintyviä kohteita tai suojelualueita eikä toiminta sijoitu pohjavesialueelle.

MAKSUT JA VAKUUDET

Tarkastusmaksu

Maa-aineslupahakemuksen tarkastusmaksu on **1 060 €**.

Maksu määräytyy ympäristölautakunnan 13.12.2023 hyväksymän maa-ainestaksan mukaisesti. (MAL 23 §)

Valvontamaksu

Vuosittainen maa-ainestalon valvontamaksu määräytyy kulloinkin voimassa olevan taksan mukaan. Vuoden 2026 valvontamaksu on **435 €** ja se peritään tarkastusmaksun yhteydessä. (MAL 23 §)

Ympäristölupamaksu

Ympäristölupamaksu on **1 020 €**.

Maksu määräytyy ympäristölautakunnan 29.1.2025 hyväksymän ympäristönsuojeluviranomaisen taksan mukaisesti. Taksan 3 §:n mukaan kiven louhinnan ja siirrettävän murskaamon ympäristölupamaksu on 3 040 €. Maa-ainestaksan 2.3 § mukaan maa-aineslupahakemuksen ja ympäristölupahakemuksen yhteiskäsittelyssä myönnettävästä ympäristöluvasta peritään ympäristönsuojeluviranomaisen taksan mukaisesta lupakohtaisesta maksusta puolet. (MAL 23 §, YSL 205 §)

Vakuus

Luvanhaltija voi aloittaa toiminnan tämän lupapäätöksen mukaisesti mahdollisesta muutoksenhausta huolimatta. Luvanhaltijan on ennen toiminnan aloittamista asetettava **21 000 €** suuruinen hyväksyttävä vakuus **Rovaniemen kaupungin ympäristölautakunnalle** ympäristön saattamiseksi ennalleen lupapäätöksen kumoamisen tai lupamääräysten muuttamisen varalle. Jos alueella tullaan varastoimaan asfalttijätettä, on luvan saajan asetettava ko. jätteelle oma **10 000 €** suuruinen hyväksyttävä vakuus. Vakuutena voidaan pitää pankki- tai vakuutuslaitoksen antamaa omavelkaista takausta. Vakuuden tulee olla voimassa vähintään 12 kk tämän päätöksen voimassaoloajan jälkeen. Luvanhaltijan tulee huolehtia vakuuden voimassaolosta. Vakuudet palautetaan vasta hyväksytyin lopputarkastuksen jälkeen. (MAL 12 §, YSL 61 §)

VASTAUS LAUSUNTOON

Luparatkaisun perusteluosassa ilmenevillä perusteilla luvan myöntämisen edellytykset ovat olemassa. Annettu lausunto on otettu huomioon luparatkaisussa ja lupamääräyksissä.

Valtioneuvoston asetuksen kivenlouhimojen, muun kivenlouhinnan ja kivenmurskaamojen ympäristönsuojelusta (800/2010) eli ns. MURAU-asetuksen melua aiheuttavan toiminnan tulee sijoittua yli 300 m etäisyydelle asuin- ja lomarakennuksesta tai sen pihapiiristä. Asetuksen mukainen vähimmäisetäisyys 300 m täyttyy hakemuksen mukaisella alueella.

Lupaviranomainen voi tarvittaessa velvoittaa toiminnanharjoittajan suorittamaan melu- ja tärinämittauksia sekä hiukkasmittauksia ja antaa päästöjä koskevia lisämääräyksiä.

PÄÄTÖKSEN VOIMASSAOLO

Päätöksen voimassaolo

Maa-aines- ja ympäristölupa myönnetään määräajaksi kymmeneksi (10) vuodeksi. Päätös on voimassa 3.6.2036 saakka.

Tämä lupapäätös kumoaa alueelle aiemmin myönnetyn maa-ainesluvan 677/2017 (NOTTO 37188).

Lupaa ankaramman asetuksen noudattaminen

Mikäli asetuksella annetaan tätä lupaa ankarampia säännöksiä tai tästä luvasta poikkeavia säännöksiä luvan voimassaolosta tai tarkastamisesta, on asetusta tämän luvan estämättä noudatettava.

PÄÄTÖKSEN TÄYTÄNTÖÖNPANO

Päätös annetaan tiedoksi julkisella kuulutuksella 3.6.2026.

SOVELLETUT SÄÄNNÖKSET

Ympäristönsuojelulaki (527/2014)

Valtioneuvoston asetus ympäristönsuojelusta (713/2014)

Maa-aineslaki (555/1981)

Valtioneuvoston asetus maa-ainesten ottamisesta (926/2005)

Laki eräistä naapuruussuhteista (26/1920)

Valtioneuvoston asetus kivenlouhimojen, muun kivenlouhinnan ja kivenmurskaamojen ympäristönsuojelusta (800/2010)

Valtioneuvoston asetus kivenlouhimojen, muun kivenlouhinnan ja kivenmurskaamojen ympäristönsuojelusta annetun asetuksen muuttamisesta (314/2017)

Valtioneuvoston päätös melutason ohjearvoista (993/1992)

Valtioneuvoston asetus ilmanlaadusta (38/2011)

Valtioneuvoston päätös ilmanlaadun ohjearvoista ja rikkilaskeuman tavoitearvoista (480/1996)

Jätelaki (646/2011)

Valtioneuvoston asetus jätteistä (179/2012)

Valtioneuvoston asetus kaivannaisjätteistä (190/2013)

Valtioneuvoston päätös ongelmajätteistä annettavista tiedoista sekä ongelmajätteidien pakkaamisesta ja merkitsemisestä (659/1996)

Muinaismuistolaki (295/1963)

Ympäristölautakunnan 13.12.2023 hyväksymä maa-ainestaksa

Ympäristölautakunnan 29.1.2025 hyväksymä ympäristösuojeluviranomaisen taksa

PÄÄTÖKSESTÄ TIEDOTTAMINEN

Päätös Hakija

Päätös tiedoksi

Lupa- ja valvontavirasto
Rovaniemen kaupungin terveydensuojeluviranomainen

Ilmoitus päätöksestä

Ilmoitus päätöksestä toimitetaan niille, joille on erikseen annettu tieto asian vireilläolosta.

Ilmoittaminen kunnan ilmoitustaululla

Päätöksestä ilmoitetaan Rovaniemen kaupungin sähköisellä ilmoitustaululla sekä Lapin Kansa-lehdessä.

MUUTOKSENHAKU

Tähän päätökseen ja päätöksen käsittelystä määrättyyn maksuun saa hakea muutosta valittamalla Vaasan hallinto-oikeuteen (YSL 190, 191 §).

Valitusosoitus on pöytäkirjanotteen liitteenä.

MAA-AINESLUVAN JA YMPÄRISTÖLUVAN YHTEISKÄSITTELYHAKEMUS

(Maa-aineslaki 555/1981, ympäristönsuojelulaki 527/2014)

Viranomaisen merkinnät

1. TOIMINTA, JOLLE LUPAA HAETAAN

Kyseessä on

- uusi lupahakemus
 jatkolupahakemus (MAL 10:3 §), tiedot aiemmasta maa-aines- ja ympäristöluvasta

Yleiskuvaus toiminnasta ja toiminta-alueesta

Alueella on harjoitettu maa-aineksen ottamista vuodesta 2016 lähtien. Alue on maakuntakaavassa maa- ja metsätalousvaltainen alue (M).

Lupaa haetaan 10 vuodeksi

- Haetaan lupaa aloittaa toiminta ennen lupapäätöksen lainvoimaisuutta (MAL 21 § ja YSL 199 §)

Perustelut toiminnan aloittamiseksi ennen lupapäätöksen lainvoimaisuutta sekä esitys vakuudeksi niiden haittojen, vahinkojen ja kustannusten korvaamisesta, jotka päätöksen kumoaminen tai luvan muuttaminen voi aiheuttaa
Alueella on harjoitettu maa-aineksen ottamista vuodesta 2016 lähtien.

2. HAKIJA

Nimi tai toiminimi Vanttauksen Huolto Oy	Y-tunnus 0479829-1
Postiosoite Kuusamontie 4947,97625, Vanttauskoski	
Sähköpostiosoite pentti.koskiniemist1.inet.fi	Puhelinnumero 0500393168

3. YHTEYSHENKILÖ- JA LASKUTUSTIEDOT

Nimi Vanttauksen Huolto Oy	Postiosoite Kuusamontie 4947,97625, Vanttauskoski
Sähköpostiosoite pentti.koskiniemist1.inet.fi	Puhelinnumero 0500393168
Laskutusosoite (postiosoite tai verkkolaskuosoite/OVT-tunnus, välittäjä-tunnus ja viite) Kuusamontie 4947,97625, Vanttauskoski	

4. TOIMINTA-ALUEEN SIJAINTI, KIINTEISTÖTIEDOT SEKÄ KAAVOITUSTILANNE

Kunta, kylä/kaupunginosa Rovaniemi	Toiminta-alueen nimi Lettoperä
Kiinteistötunnus/-tunnukset 698-402-235-2	Tilan nimi/nimet Lettoperä
Ottamisalueen keskipisteen koordinaatit (ETRS-TM35FIN) pohjoiskoordinaatti 7378463 itäkoordinaatti 481424	
Kiinteistön omistaja ja yhteystiedot sekä selvitys hakijan hallintaoikeudesta toiminta-alueeseen Vanttauksen Huolto Oy	

Toiminta-alueen rajanaapurit ja muut mahdolliset asianosaiset		
<input checked="" type="checkbox"/> Tiedot esitetään erillisellä liitelomakkeella 6010c		
Toiminta-alueen ja sen ympäristön kaavoitustilanne	Sijaitseeko toiminta-alue pohjavesialueella?	Sijaitseeko toiminta-alue meren tai vesistön rantavyöhykkeellä?
<input checked="" type="checkbox"/> Maakuntakaava, kaavamerkintä M <input type="checkbox"/> Yleiskaava, kaavamerkintä <input type="checkbox"/> Asemakaava, kaavamerkintä <input type="checkbox"/> Poikkeamispäätös <input type="checkbox"/> Ei oikeusvaikutteista kaavaa <input type="checkbox"/> Kaavamuuos vireillä	<input type="checkbox"/> kyllä <input checked="" type="checkbox"/> ei <input type="checkbox"/> osittain Pohjavesialueen nimi ja tunnus	<input type="checkbox"/> kyllä <input checked="" type="checkbox"/> ei

5. OTETTAVA MAA-AINES JA OTTAMISEN JÄRJESTÄMINEN

Ottavan aineksen kokonaismäärä (k-m ³) 100000	Arvioitu vuotuinen ottamismäärä (k-m ³) 10000	Ottamisalueen pinta-ala (ha) 2,12
Alin ottamistaso (m, N2000-kerkeusjärjestelmä) 180	Pohjaveden pinnan ylin korkeustaso (m, N2000, havaintopiste, havainto aika)	Pohjaveden pinnan keskimääräinen korkeustaso (m, N2000)

Ottavan aineksen laatu	Määrä (k-m ³)
Kalliokiviaines	100000
Sora ja hiekka	
Moreeni	
Siltti ja savi	
Eloperäiset maa-ainekset	

Ottavan aineksen käyttötarkoitus	Prosenttiosuus tai sanallinen kuvaus
Asfalttituotanto	20
Betonituotanto	
Rakennuskivituotanto	
Raidesepeli	
Teiden rakentaminen ja tienpito	70
Täytöt	10
Muu käyttötarkoitus	
Esitys vakuudeksi (MAL 12 §) 5000	
Ottamistoiminnassa syntyvä kaivannaisjäte (laatu, määrä, hyödyntäminen)	
<input checked="" type="checkbox"/> Tiedot on esitetty ottamissuunnitelmassa	

6. KIVENMURSKAAMOA JA -LOUHIMOA KOSKEVAT TIEDOT

6.1 Perustiedot	
Kivenmurkskaamon tyyppi	Murskaimen käyttövoima
<input type="checkbox"/> kiinteä <input checked="" type="checkbox"/> siirrettävä	<input checked="" type="checkbox"/> dieselmoottori <input type="checkbox"/> sähkömoottori

Kivenmurskaamon sijaintipaikan koordinaatit (ETRS-TM35FIN)

pohjoiskoordinaatti 7378536
itäkoordinaatti 481374

Tiedot toiminnan laitteistoista ja rakenteista

Esimurskain tela-alustainen, Jälki/ Välimurskain tela-alustainen, Seula tela-alustainen. Kaivinkone tai pyöräkone syöttökone. Pyöräkone jalosteen vastaanottoon ja varastointiin murskalta.

6.2 Häiriölle alttiit kohteet

Häiriölle alttiit kohteet sekä muut herkätkohteet, jotka sijaitsevat alle 500 m etäisyydellä kivenmurskaamon ja kivenlouhimon häiriötä aiheuttavasta toiminnasta

Kohde	Kohteen nimi, kiinteistötunnus tai käyntiosoite	Etäisyys murskaamosta/louhimosta (m)	Merkintä laitoksen sijaintikartalla
Asuinkiinteistö			
Loma-asunto			
Koulu tai päiväkot			
Leikkikenttä			
Sairaala			
Virkistysalue			
1- tai 2-luokan pohjavesialue			
Pohjavedenottamo			
Talousvesikaivo			
Vesistö	Lähde	lähimmillään n. 260m	
Natura 2000 -alue			
Muu luonnonsuojelukohde			
Muu häiriölle altis kohde	Sähkölinjat ja kelkkareitti	linjat 370m, reitti 370m	

6.3 Louhintamäärät ja murskattavat ainesmäärät

	Keskimäärin (1 000 t/v)	Maksimimäärä (1 000 t/v)
Louhintamäärä	25	100
Murskattava aines	25	100

6.4 Tuotteet ja tuotantomäärät sekä varastointi

Tuote	Arvioitu vuosituotanto (1 000 t/v)	
	Keskiarvo	Maksimi
Kalliomurske	25	100
Kierrätysasfaltti	1	5

Kuvaus varastokasojen (raaka-aine ja tuotteet) ainesmääristä ja varastointiajasta

Tiedot on esitetty ottamissuunnitelmassa

6.5 Toiminta-ajat

Murskauslaitoksen ja louhintatöiden toiminta-aika (vuodet ja kuukaudet)

Toimintajaksot 1-2 krt/a ja kesto 1-4 vk kerrallaan. Painottuu kesäaikaan.

Toiminto	Vuotuinen toiminta-aika (pv/v)	Viikoittainen toiminta-aika (viikonpäivät)	Päivittäinen toiminta-aika (kellonajat)	Mahdolliset poikkeamat toiminta-ajoissa
Murskaus	20	ma-pe	6-24	
Poraus	10	ma-pe	6-24	
Rikotus	10	ma-pe	6-24	
Räjätys	2	ma-pe	6-24	
Kuormaus ja kuljetus	100	ma-la	6-22	
Muu, mikä?				

Tiedot on esitetty ottamissuunnitelmassa

6.6 Polttoaineiden ja muiden aineiden kulutus ja varastointi sekä veden ja sähkön käyttö

Raaka-aine	Keskimääräinen kulutus (t tai m ³ /v)	Maksimikulutus (t tai m ³ /v)	Varastointipaikka
Polttoaine, laatu: Kevyt polttoöljy	20	100	Tuotantoalue, kaksoisvaipalliset säiliöt
Öljyt	0,4	1,8	tuotantoalue, lukittava kontti
Voiteluaineet	0,2	0,8	tuotantoalue, lukittava kontti
Räjähdyksineet, laatu:	2	32	Ei varastoida
Pölynsidonta-aineet, laatu:			
Muu, mikä?			

Tiedot vedenotosta ja -käytöstä

Vettä ei käytetä kuin tarvittaessa vähäisiä määriä mahdollisen pölyämisen estämiseen.

Arvio sähkön kulutuksesta (GWh/v)

Sähkö hankitaan

verkosta

aggregaatista

Tiedot on esitetty ottamissuunnitelmassa

6.7 Ympäristöasioiden hallintajärjestelmä

Laitoksella on ympäristöasioiden hallintajärjestelmä, mikä?

Ympäristöasioiden hallintajärjestelmä on sertifioitu

Tiedot on esitetty ottamissuunnitelmassa

6.8 Päästöt ilmaan ja niiden puhdistaminen		
Päästö	Päästölähde	Päästön määrä (t/v)
Hiukkaset (sis. pöly)	Poraus, rikotus, lastaus, louheen ajo, murskaus, kuormaus	0,012
Typen oksidit (NOx)	Poraus, rikotus, lastaus, louheen ajo, murskaus, kuormaus	0,471
Rikkidioksidi (SO ₂)	Poraus, rikotus, lastaus, louheen ajo, murskaus, kuormaus	0,073
Hiilidioksidi (CO ₂)	Poraus, rikotus, lastaus, louheen ajo, murskaus, kuormaus	57,78

Päästöjen puhdistamismenetelmät sekä toimet päästöjen vähentämiseksi
Porauksessa poravaunulaitteistossa pölyn talteenotto. Käytetään nykyaikaista kalustoa. Pöly jää pääasiassa louhosalueelle.

Tiedot on esitetty ottamissuunnitelmassa

6.9 Melu ja värinä sekä toimet niiden vähentämiseksi			
Melulähde	Äänitehotaso (L _{WA} dB(A))	Melu on kapeakaistaista tai iskumaista	Suunnitellut meluntorjuntatoimet
Murskaus	120	<input type="checkbox"/>	Louhoksen/kasojen suojassa
Poraus	125	<input type="checkbox"/>	Nykyaikainen kalusto
Rikotus	120	<input type="checkbox"/>	Louhoksen sisällä
Räjäytys		<input type="checkbox"/>	Lyhytaikainen

Toimet melun vähentämiseksi
 Toiminta pääasiassa louhoksen sisällä. Kasat suojaavat myös.

Toiminnasta aiheutuva melutaso häiriölle alttiissa kohteissa on
 mitattu, ajankohta: → mittausraportti on liitetty ilmoituksen liitteeksi
 arvioitu laskelmilla, ajankohta: → laskelmat on liitetty ilmoituksen liitteeksi

Tärinävaikutukset ja toimet niiden vähentämiseksi
Toiminta aiheuttaa tärinää, joka jää toiminta-alueelle. Ei häiriintyviä kohteita lähellä.

Tiedot on esitetty ottamissuunnitelmassa

6.10 Maaperän, pohjavesien ja pintavesien suojelutoimet
Toimet maaperän ja pohjavesien pilaantumisen ehkäisemiseksi (mm. polttoaine- ja öljysäiliöiden tekninen taso ja suojaustoimet tukitoiminta-alueella) Poltto- ja voiteluaineet säilytetään kaksoisvaippasäiliöissä tai huoltoautossa. Koneissa on torjuntakalustoa. Ei ole pohjavesialuetta.
Hulevesijärjestelyt (mm. mahdollinen selkeytysallas, pintavesien johtaminen) Louhokseen kerääntyvät vedet pumpataan selkeytysaltaan kautta, pumppausuunta on etelään. Pumppausmäärä ei ylitä 250 m³/vrk.
Jätevesien käsittely Alueella ei synny jätevesiä.

Tiedot on esitetty ottamissuunnitelmassa

6.11 Syntyvät jätteet ja niiden käsittely			
Jätteenimike	Arvioitu määrä (kg/v)	Käsittely- tai hyödyntämistapa	Toimituspaikka
Talousjäte/poltettava jäte	100	Keräysastia	Toimitetaan jäteasemalle

Ongelmajäte	40		toimitetaan hyväksytyyn käsittelyyn
Jäteöljy	50		Ongelmajätelaitos tai öljynkeräys
Tiedot vaarallisten jätteiden varastoinnista, kirjanpidosta, kuljetuksista ja jätteiden vastaanottajasta Tiedot kirjataan työmaapäiväkirjaan tms. Räjätysaineita ei varastoida alueella.			
<input type="checkbox"/> Tiedot on esitetty ottamissuunnitelmassa			

7. LIIKENNE JA LIIKENNEJÄRJESTELYT

Toiminnasta aiheutuva raskas liikenne (käyntiä/vrk) Vaihtelee työmaiden mukaan. Keskimäärin arvio 2-6 käyntiä/vrk, silloin kun alueella normaalia toimintaa.
Selvitys tieyhteyksistä ja tieoikeuksista Alueelle yhteys Köyryjärventieltä. Tie ottoalueelle on hakijan omistuksessa.
Kuvaus teiden päällystämistä ja pölyntorjuntakeinoista Teitä ei päällystetä, tulotiet sorateitä. Tarvittaessa pölynsidontaa.
<input checked="" type="checkbox"/> Tiedot on esitetty ottamissuunnitelmassa

8. ARVIO TOIMINNAN VAIKUTUKSISTA YMPÄRISTÖÖN

Yleiskuvaus toiminta-alueen ympäristöolosuhteista sekä toiminnan vaikutuksista ympäristöön Toiminta-alue sijaitsee kuivalla kangasmaalla. Alue on vanhaa ottoaluetta. Alue ei sijaitse pohjavesialueella, eikä sen läheisyydessä sijaitse suojelualueita, suojelukohteita tai muita rajoittavia tekijöitä jotka voisivat olla ottotoiminnan esteenä. Toiminnalla ei ole vaikutusta pohjavesille.
Vaikutukset yleiseen viihtyisyyteen ja ihmisten terveyteen Pöly, melu ja tärinä lähimmällä asuinalueella jäävät alle raja- tai ohjearvojen. Toiminnoilla ei ole merkittävää vaikutusta yleiseen viihtyvyyteen tai ihmisten terveyteen.
Vaikutukset luontoarvoihin, maisemaan sekä rakennettuun ympäristöön Toiminnoilla ei ole haitallista vaikutusta luontoarvoihin eikä rakennettuun ympäristöön. Ympäristöön kohdistuvia vaikutuksia seurataan päivittäin ja mahdolliset havainnot vaikutuksista kirjataan työmaapäiväkirjaan. Vesien johtaminen suoritetaan olemassa olevaan metsäojitukseen eikä vesien johtamisella aiheuteta vettymistä toisen maalla.
Vaikutukset vesistöön ja sen käyttöön Ei haitallisia päästöjä veteen. Louhittava kiviaines ei sisällä haitallisia mineraaleja eikä alkuaineita. Kiintoaines laskeutuu laskeutusaltaaseen. Alueelle muodostuvat vedet johdetaan kanavaa pitkin ojistoon. Vesistöön kohdistuvia vaikutuksia seurataan ja mahdolliset havainnot vaikutuksista kirjataan työmaapäiväkirjaan.
Vaikutukset ilmanlaatuun Ilmanlaatuun johtuvista päästöistä ei ole vaikutuksia ympäristölle.
Vaikutukset maaperään ja pohjaveteen Polttoaine- ja öljypäästöt torjuen ei toiminnasta aiheudu haitallisia vaikutuksia maaperään eikä pohjaveteen.
Ympäristövaikutusten arviointimenettely (YVA) <input type="checkbox"/> Tehty, päivämäärä: <input type="checkbox"/> Yhteysviranomaisen kannanotto, että ympäristövaikutusten arviointimenettelyä ei tarvita, päivämäärä:
<input checked="" type="checkbox"/> Tiedot on esitetty ottamissuunnitelmassa

**9. TOIMINTAAN LIITTYVÄT YMPÄRISTÖRISKIT, ONNETTOMUUKSIEN ENNALTAEHKÄISY JA VARAUTUMINEN
POIKKEUKSELLISIIN TILANTEISIIN**

Kuvaus riskeistä ja niihin varautumisesta
Toiminnan aikana polttonesteet säilytetään kaksoisvaipallisissa säiliöissä tai valuma-altaallisissa erillisissä suojakonteissa. Poltto- ja voiteluaineiden käsittelyssä ja varastoinnissa noudatetaan erityistä huolellisuutta ja alueella on ottotoiminnan aikana öljynimeytysmateriaalia vahinkotilanteiden varalle. Huolellisella käsittelyllä polttoaineilla ei aiheuteta vaaraa ympäristölle

YSL 15 §:n mukainen varautumissuunnitelma on tehty
 Tiedot on esitetty ottamissuunnitelmassa

10. TOIMINNAN TARKKAILU

Käyttötarkkailu
Toiminnan käyttötarkkailuna suoritetaan silmämääräistä havainnointia polttoaine- tai öjypäästöistä.

Päästö- ja vaikutustarkkailu
Silmämääräisen tarkkailun lisäksi ei erillistä päästö- tai vaikutustarkkailua

Mittausmenetelmät ja -laitteet, laskentamenetelmät ja niiden laadunvarmistus
Pölyämistä tarkkaillaan kuivana aikana sekä seurataan mahdollista vedenpumpusta silmämääräisesti

Raportointi ja tarkkailuohjelmat
Polttoaine- tai öljypäästöistä raportoidaan viranomaisille sekä palo- ja pelastusviranomaiselle

Tiedot on esitetty ottamissuunnitelmassa

11. VOIMASSA TAI VIREILLÄ OLEVAT LUVAT, PÄÄTÖKSET JA SOPIMUKSET

	Myöntämis- päivämäärä	Viranomainen/taho	Vireillä
Ympäristölupa	2016	Rovaniemen kaupunki	
Maa-aineslupa	2016	Rovaniemen kaupunki	
Vesilain mukainen lupa			<input type="checkbox"/>
Rakennuslupa			<input type="checkbox"/>
Poikkeamispäätös			<input type="checkbox"/>
Toimenpidelupa			<input type="checkbox"/>
Päätös kemikaalien vähäisestä teollisesta käsittelystä ja varastoinnista			<input type="checkbox"/>
Jätevesien johtaminen			
a) Sopimus yleiseen tai toisen viemäriin liittymisestä			<input type="checkbox"/>
b) Jätevesien johtamislupa vesistöön			<input type="checkbox"/>
c) Lupa jäteveden johtamiseksi ojaan tai maahan			<input type="checkbox"/>
d) Maanomistajan suostumus jäteveden johtamiselle			<input type="checkbox"/>
Muutoksenhakutuomioistuimen päätös			
a) maa-ainesluvasta			<input type="checkbox"/>
b) ympäristöluvasta			<input type="checkbox"/>
c) muusta luvasta tai päätöksestä, mistä?			<input type="checkbox"/>
Muu lupa, päätös tai sopimus, mikä?			<input type="checkbox"/>

Onko samanaikaisesti vireillä muita tätä hakemusta koskevaan ratkaisuun mahdollisesti vaikuttavia asioita?

Ei

Kyllä, mitä?

Tiedot on esitetty ottamissuunnitelmassa

12. LUPAHAKEMUKSEN LIITTEET

Kiinteistöjen omistusoikeuteen ja ottamisen järjestämiseen liittyvät sopimukset ja asiakirjat

- Hallintaoikeusselvitys ottamispaikkaan
 Kiinteistön omistajan antama kirjallinen suostumus luvan hakemiseen
 Luettelo ottamisalueen rajanaapureista ja muista mahdollisista asianosaisista (lomake 6010c)
 Kiinteistörekisteriote ja kiinteistörekisterin karttaote
 Selvitys tieoikeuksista
 Valtakirja

Ottamissuunnitelma ja kaivannaisjätteen jätehuoltosuunnitelma

- Ottamissuunnitelma
 Kaivannaisjätteen jätehuoltosuunnitelma

Kartat ja leikkauspiirustukset

- Yleiskartta
 Sijaintikartta
 Kaavakartta- ja kaavamääräysote
 Suunnitelmakartta
 Leikkauspiirustukset

Muut liitteet

- Ympäristövaikutusten arviointiselostus ja YVA-yhteysviranomaisen perusteltu päätelmä
 Luonnonsuojelulain 65 §:n mukainen Natura-arvioinnin tarveharkinta
 Muu, mikä?

13. ALLEKIRJOITUS

Paikka ja päivämäärä

14.11.2024

päivitetty 3.9.25

Allekirjoitus (tarvittaessa)

Pentti Koskiniemi

Nimen selvennys



Vanntausjärven kallioalue, Rovaniemi
RN:o 698-402-235-2

**LUPAHAKEMUS MAA-AINESTEN
OTTOTOIMINTAAN JA YMPÄRISTÖLUPAAN**

Rovaniemen kaupunki
Tekniset palvelut ja
ympäristövalvonta
kirjaamo@rovaniemi.fi

Asia Ottamissuunnitelmaselostus, maa-aines ja ympäristölupahakemus Rovaniemen kaupungissa Vanttausjärvellä tilalla RN:o 698–402–235–2.

Hakija Vanttauksen Huolto Oy
Kuusamontie 4947
97625 Vanttauskoski
p.0500 393168
pentti.koskiniemi@st1.inet.fi

**Laskutus – ja
lisätiedot**

Vanttauksen Huolto Oy
Kuusamontie 4947
97625 Vanttauskoski
p.0500 393168
pentti.koskiniemi@st1.inet.fi

1.Johdanto

Vanttauksen Huolto Oy hakee maa-aineslupaa kalliokiviaineksen ottamiseen sekä ympäristölupaa kiviaineksen louhintaan, murskaamiseen ja välivarastointiin. Lisäksi haetaan lupaa puhtaiden ylijäämämaiden vastaanottamiseen sekä asfalttijätteen vastaanottoon. Alueella on voimassa oleva maa-aineslupa ja ympäristölupa, joka myönnetty 2016. Uutta lupaa haetaan toiminnan jatkamiseksi alueella. Toiminta-alueen koordinaatit N 737 8436 ja E 481 424. Otettava kiviaines käytetään pääasiassa alueen tiestön ylläpitoon ja muihin maarakennuskohteisiin. Suunnitelmapiirroksia varten on käytetty maanmittauslaitoksen aineistoja (N2000 -korkeusjärjestelmä).

Lupaa haetaan maa-ainesten ottamisen ja murskauksen aloittamiselle mahdollisesta muutoksenhausta huolimatta ennen luvan lainvoimaiseksi tuloa (MAL 21 §, YSL 199 §) tuotannollisin perustein. Ottamisalue on jo olemassa olevaa/entistä louhinta-aluetta. Olemassa olevien tietojen ja selvitysten mukaan maa-aineslain ja ympäristönsuojelulain mukaisia esteitä luvan myöntämiseen ei ole. Hakija asettaa vakuuden alueen ennallistamiseen, mikäli lupa oikeuskäsittelyssä kumottaisiin.

2. Kohteen yleistiedot

Hakemuksen mukainen toiminta-alue sijaitsee Rovaniemen kaupungissa Vanttausjärvellä tilalla RN:o 698–402–235–2. Luvanhakija on kiinteistön omistaja. Rovaniemeltä tultaessa Kuusamontietä Rovaniemeltä noin 51 km ja käännytään vasemmalle Vanttausjärventietä noin 16 km ja oikealle Köyryjärventielle, jota ajetaan 3,4 km ja alue tulee vasemmalle. Alueelle on olemassa oleva kulkutie. Alueella on ollut moottoriurheiluun (ajoharjoittelua, kilpailuja, testausta) liittyvää toimintaa. Toiminta-alueen koordinaatit N 737 8436 ja E

481 424. Alueella on voimassa oleva maa-aines ja ympäristölupa, jotka myönnetty vuonna 2016. Alue on suurelta osin vanhaa ottoaluetta, jota nyt myös laajennetaan länteen. Toiminta-alue sijaitsee kuivalla kangasmaalla. Alue ei sijaitse pohjavesialueella, eikä sen läheisyydessä sijaitse suojelualueita, suojelukohteita tai muita rajoittavia tekijöitä, jotka voisivat olla ottotoiminnan esteenä. Ottamisalueella ei ole asema- eikä yleiskaavaa ja maakuntakaavassa alue on (M) maa- ja metsätalousvaltainen alue. Alueen läheisyydessä ei ole asutusta. Lähin asuinrakennus sijaitsee noin 1,2 km päässä etelässä ja lähin loma-asunto 1,8 km päässä lännessä. Lähin suojelualue on 3,1 kilometrin päässä idässä Herankaira, erityisten suojelutoimien alue, joka on Natura2000 -aluetta. Alueen pohjoispuolella kulkee voimalinja lähimmillään noin 370 metrin etäisyydellä pohjoisessa. Moottorikelkkareitti kulkee 370 metrin etäisyydellä pohjoisessa sekä 460 metrin etäisyydellä luoteessa. Lähimmät vesistöt ovat Viitalampi noin 780 metrin etäisyydellä pohjoisessa, Lettolampi 1,6 km kaakkoon, Mustalampi 1,6 km lounaaseen. Lännessä 260 metrin etäisyydellä on lähde. Alueella on ollut myös moottoriurheiluun (ajoharjoittelua, kilpailuja, testausta) liittyvää toimintaa, johon Vanttauksen Huollolla on ympäristölupa (ulkona sijaitseva moottoriurheilurata). Kyseistä toimintaa harjoitetaan eri aikana tämän nyt haettavan ympäristöluvan kanssa. Moottoriurheilurataa harjoitetaan talvikaudella ja nyt haettava toiminta painottuu pääosin kesäaikaan. Toimija pitää huolen, että edes erityistapauksissa ei yhtäaikaistoimintaa alueella ole. Kaikki murskaus/louhinta ja kuljetustoiminta keskeytetään mikäli moottoriurheiluradan ympäristöluvan mukaista toimintaa on alueella tulossa. ELY:ltä ei ole pyydetty lausuntoa eikä naapurien kuulemista ole tehty. Toiminnan jatkamiseksi alueella haetaan nyt uutta lupaa 10-vuodeksi.

3. Toiminnan kuvaus

Maa-aineslupaa haetaan kymmenen (10) vuoden aikana toteutettavalle yhteensä 100.000 m³:n suuruiselle kalliokiviaineksen ja soran otolle. Toiminta-alue on noin 3,5 ha varastointi ja tukitoiminta-alueineen. Ottamisalue on pinta-alaltaan 2,12 ha ja varastointi- ja tukitoiminta-alue on 1,35 ha. Myös ottoalueen pohjaa voidaan tarvittaessa käyttää varastointi- ja tukitoimintoalueena. Kiinteistön ja ottamisalueen rajat merkataan paaluilla. Maa-ainesten ottamissyvyys vaihtelee välillä 0–15 m ja alin ottamistaso on +180.00, kuten aiemmassakin luvassa. Jalostettua maa-ainesta käytetään alueen tiestön ylläpitoon ja rakentamiseen sekä muihin maanrakennuskohteisiin.

Ympäristölupaa haetaan louhintaan, murskaukseen ja varastointiin sekä kierrätysasfaltin vastaanottoon, varastointiin ja murskaukseen. Lisäksi alueella on tarkoitus vastaanottaa myös puhtaita ylijäämämaita tie- ja maanrakennuskohteiden leikkauksista. Maa-ainesta on tarkoitus louhia ja murskata keskimäärin 25 000 tonnia vuodessa (maksimissaan 100 000 tonnia vuodessa).

Pintamaat kuoritaan alueen reunoille valleiksi niiltä osin mitä ei ole vielä kuorittu. Toiminnassa ei synny kaivannaisjätteitä, vaan pintamaat yms käytetään alueen suojavaalleihin ja lopuksi maisemointityöhön verhoiluun ja kasvukerrokseen. Kallion murskaamista, poraamista, rikutusta ja räjäytystä suoritetaan ma-pe klo 6.00–24.00. Louhintaräjäytyksiä ja murskaustoimintaa suoritetaan keskimäärin 1–2 kertaa vuodessa tai harvemmin. Toimintajaksojen ajankohdat ja kestot vaihtelevat kysynnän mukaan. Toimintajakso on yleensä noin 1–4 viikkoa kerrallaan. Louhintaporaus ja –räjäytyksiä suoritetaan arviolta kerran kunkin toimintajakson aikana ja louheen rikutusta suoritetaan tarvittaessa. Kallion louhintaporaus suoritetaan siirrettävillä porausvaunuilla. Räjähdysaineita ei varastoida

alueella. Louheen murskaus suoritetaan siirrettävällä 2–3 vaiheisella murskauslaitoksella. Pääsääntöisesti laitteistona on esi-/leukamurskain, väli- ja jälkimurskaimet, kuljettimet ja seulastot. Murskauslaitoksen syöttöön käytetään tarpeen mukaan joko kaivin- tai pyöräkonetta ja valmiisiin murskeen vastaanotossa ja varastoinnissa pyöräkuormaajaa. Alueella säilytetään murskeita tuotannon välisinä aikoina vaihtelevia määriä. Murskeen varastointiaika on yleensä noin vuoden.

Kuormaus- ja kuljetustoiminta painottuu kesäaikaan. Maa-ainesta kuormataan ja kuljetetaan ma–la klo 6.00–22.00. Liikennemäärä kesäaikaan on keskimäärin 2–6 ajoneuvoa vuorokaudessa. Kiviaineksen kuljetus tapahtuu olemassa olevaa tiestöä pitkin. Ottamisalueelle kulkeva tie on kiinteistönomistajan omistuksessa. Liikenteestä aiheutuvaa pölyhaittaa ehkäistään tarvittaessa käyttämällä vähäisiä määriä vettä pölyämistä ehkäisevään kasteluun.

Toiminnan aikana ottoalueen reunat voivat olla pystysuorat, jotka suojataan tarvittaessa lohkarilla, aidalla tai muulla vastaavalla. Varoituskylttejä laitetaan estämään ulkopuolisten kulkua alueelle. Kulkutiellä lukittava puomi.

Toimintajaksojen aikana polttonesteet säilytetään kaksoisvaipallisissa säiliöissä tai valuma-altaallisissa erillisissä suojakonteissa. Toimintajaksojen ulkopuolella alueella ei säilytetä mitään polttoaineita tai öljyjä. Koneissa tai varastokonteissa on toiminnan aikana öljyntorjuntakalustoa. Mahdollisista vahingoista ilmoitetaan heti viranomaisille ja ryhdytään vaadittaviin puhdistustoimiin.

3.1 Puhtaat ylijäämämaat

Puhtaita ylijäämämaita vastaanotetaan toiminta-alueelle enintään 10000m³ltr luvan voimassaoloaikana. Keskimäärin vastaanottomäärä on 1000-2000t/a. Ylijäämämaita on tarkoitus käyttää ottamisalueen maisemoinnissa ja mahdollisesti osin tuotteiden jalostuksessa. Maisemointi toteutetaan siten, että puhtaiden ylijäämämaiden vastaanotto ei ole maisemoinnin kannalta välttämätöntä. Ylijäämämaat läjitetään ottoalueen reunoille, kuoritun pintamaan välittömään läheisyyteen.

Maisemointiin käytettäviä ylijäämämaita tuodaan vain kohteista, joissa ei ole ollut maaperää pilaavaa toimintaa. Ylijäämämaiden laatua ja puhtautta tarkkaillaan silmämääräisesti. Ylijäämämaiden mukana alueelle ei tuoda rakennusjätettä. Lajitettävän maa-aineksen laatua ja puhtautta tarkkaillaan silmämääräisesti. Tarvittaessa lajitettävien maiden puhtaus varmistetaan kenttäanalyysointia- tai laboratorionäyttein ennen materiaalin tuomista alueelle.

Alueelle tuotavista ylijäämämaista tehdään kuormakirjanpitoa, josta ilmenee:

- tuoja (kuljettaja/yritys)
- päivämäärä
- kuormakoko (paino ja/tai tilavuus)
- alkuperä
- Silmämääräisesti arvioitu maalaji
- poikkeukselliset tilanteet

Ylijäämämaat lajitellaan alueelle loppukäyttötarkoituksen mukaan esim. kivennäismaat (luiskatäyttöihin), humusmaat (luiskaverhoilu, kasvualusta) sekä louhe/kivet (hyödynnetään mahdollisesti murskaamalla). Vastaanottomäärät raportoidaan ympäristöviranomaiselle vuosittain.

Ylijäämämaita tuovat autot ottavat mahdollisuuksien mukaan paluukyytiin alueella jalostettua kiviainesta, jolloin vastaanotto toiminnalla pystytään vähentämään tyhjällä kuormalla ajoa ja ylimääräistä raskasta liikennettä.

3.2 Kierrätysasfaltti

Kierrätysasfalttia voidaan vastaanottaa lähiseudun tienkorjaushankkeista. Kierrätysasfaltin vastaanottomäärä on keskimäärin 1 000 t/vuosi (enintään 5 000 t/vuosi). Vastaanotettuja materiaaleja säilytetään alueella maksimissaan kolme vuotta. Asfaltti ei saa sisältää muita jätteitä. Mahdollinen asfaltin murskaus tehdään yleensä samassa yhteydessä kalliolouheen murskauksen kanssa. Murskattu kierrätysasfaltti hyödynnetään asfaltin valmistuksessa kolmen vuoden kuluessa murskauksesta, joko paikan päällä siirrettävällä asfalttiasemalla tai kuljettamalla se muualle asfalttiasemalle hyötykäyttöön. Asfalttijätteelle on oma paikkansa varastointialueella, kooltaan noin 1000 – 1500m². Alueelle tuotavista asfalttijätteistä tehdään siirtoasiakirja, josta ilmenee:

- jätteen tuottaja/haltija
- tuoja (kuljettaja/yritys/ajoneuvo)
- päivämäärä
- kuormakoko (paino ja/tai tilavuus)
- alkuperä/lähtöpaikka
- päättymispaikka/vastaanottaja
- mahdolliset lisätiedot

Mahdolliset alueella tapahtuva asfaltin valmistus on lyhytaikaista, korkeintaan muutaman viikon kestäviä tuotantopakkeja ja harvemmin kuin kerran vuodessa. Asfalttiaseman toiminnasta tehdään erillinen rekisteröinti-ilmoitus.

3.3 Turvallisuus ja jätteet

Toiminnan aikana alueelle sijoitetaan varoituskylttejä. Työmaa-alueella ulkopuolisten liikkumista estetään tulotien varteen asennettavien varoitustauluin. Toiminta-alueelle johtavalle tielle on asennettu lukittava portti. Liikenne toiminta-alueelle tapahtuu nykyistä metsätietä käyttäen. Polttoaineet varastoidaan kaksoisvaipallisissa säilöissä, joissa on ylitäytön esteet. Mahdolliset öljysäiliöt ovat kaksoispohjallisia ja lukittavia. Toimintajaksojen ulkopuolella alueella ei säilytetä polttoaineita tai öljyjä.

Toiminnassa syntyy vähäinen määrä talousjätettä sekä mahdollisesti jäteöljyjä, jotka toimitetaan asianmukaiseen käsittelyyn. Työmaa-alueella ei suoriteta merkittäviä koneiden eikä laitteiden huoltoja. Pintamaat varastoidaan toiminta alueen reunoille ja käytetään myöhemmin ottamisalueen maisemointiin. Murskauslaitoksen käyttöenergia tuotetaan aggregaateilla, joiden polttoaineena on kevytpolttoöljy.

3.4 Alueen maisemointi

Toiminnan päätyttyä tukitoiminta-alue annetaan metsittyä tai metsitetään. Louhos jää altaaksi alueelle ja veden pinta arvioidaan asettuvan korkoon +188-189. Maisemointi suoritetaan 1:2–1:3 luiskauksella 2 metriä täyttymisvesipinnan alapuolelle siten, että luiskat

soveltuvat ympäröivään maastoon eivätkä riko maisemakuvaa. Luiska louhokseen jätetään poistumisluisakaksi vähintään 1:3 tai loivempi, jotta mahdollisesti altaaseen joutuva pääsee sieltä pois. Kuoritut pintamaat ja alueelle mahdollisesti vastaanotetut ylijäämämaat käytetään hyväksi kasvualustana luiskauksissa ja tukitoiminta-alueella. Taimettumista edistetään istutuksin, mikäli luontainen uudistuminen ei onnistu hyvin. Jälkihoitotyöt suoritetaan loppuun ottamistoiminnan päätyttyä.

4.Ympäristövaikutukset ja toimenpiteet

4.1 Päästöt

Päästöjä vähennetään käyttämällä parasta käyttökelpoista tekniikkaa (BAT) ja ympäristön kannalta parhaita käytäntöjä (BEP). Toiminnassa käytetään korkeintaan vähäisiä määriä vettä pölyämistä ehkäisevään kasteluun. Vesi otetaan ottamisalueelta tai sen läheisyydessä olevista ojista tai painanteista, joihin on kerääntynyt pintavettä.

Päästöjä ilmaan syntyy kuljetuskalustosta, työkoneista ja aggregaateista sekä murskauksessa syntyvästä pölystä. Päästöjä ilmaan vähennetään sekä kaluston uusimisella sekä riittäväillä huoltotoimilla. Koneet ja laitteet on pääsääntöisesti valmistettuja/tai peruskorjattu viiden vuoden sisällä.

4.2 Melu, värinä ja pöly

Melua ja värinää aiheutuu porauksesta, räjäytyksestä, rikotuksesta ja murskauksesta. Louhinnan suunnittelussa otetaan huomioon sähkölinja ja moottorikelkkareitti, jotta niille ei aiheuteta vaaraa/häiriötä. Toimintojen kesto vaihtelee vuosittain. Lisäksi melua aiheutuu kuormauksessa ja kuljetuksista kiviaineksen kysynnän mukaan. Toiminnasta ei aiheudu melu- tai värinähaittoja lähimpään asutukseen. Melu jää kohteesta saadun aiemman toiminnan kokemuksen mukaan alle raja- ja ohjearvojen. Melu on luonteeltaan tasaista, ei impulssimaista. Melua syntyy eniten murskauksessa ja sen vaikutuksia voidaan merkittävästi vähentää sijoittamalla murskauslaitos seinämien suojaan ja sijoittelemalla kasoja häiriintyvien kohteiden puolelle. Suomen ympäristökeskuksen julkaisussa 25/2010 ”Ympäristöasioiden hallinta kiviainestuotannossa” on esitetty melumallinnus kuvitteellisella alueella, jolla on toiminnot (murskaus, louhinta, rikotus). Kyseisessä mallinnuksessa VNp 993/1992 asumiseen käytetyn Melun A-painotetun keskiäänitason (L_{Aeq}) ohjearvon 55 dB:n rajan etäisyys murskaukseen on esteettömästi etenevän melun tapauksessa n. 527 m ja seinämän tai varastokasan ollessa välissä n. 330-340 m.

Louhintatärinää hallitaan panostusten mitoituksella, joten räjäytykset eivät aiheuta vaurioita lähikiinteistölle. Toiminnan päästöt ilmaan ovat lähinnä pölypäästöjä sekä laitoksen että koneiden polttomoottoreissa syntyviä pölypäästöjä sekä laitoksen ja koneiden polttomoottoreissa syntyviä kaasumaisia päästöjä. Pölyä syntyy porauksessa, räjäytyksistä, murskaamisessa, seulonnassa, kuormaamisessa ja liikenteestä sorapintaisella tiellä. Porauksessa syntyvää pölyä vähennetään pölyntalteenotolla. Murskauksessa käytetään moderneja laitteita, jolloin pölyäminen on vähäistä. Pöly jää pääosin louhos- ja varastointialueelle. Toiminnassa käytettävien polttonesteen palamisen yhteydessä ilmaan pääsee hiukkasia 0,012 tonnia, typen oksideja 0,471 tonnia, rikkidioksideja 0,073 tonnia ja hiilidioksidia 57,78 tonnia vuodessa.

4.3 Vedet

Mahdolliset louhokseen kerääntyvät pintavedet pumpataan alueelle rakennettavan selkeytysaltaan kautta etelään/itään, josta ne kulkeutuvat pintavaluntana ojistoon. Mahdollinen esiintyvä kiintoaines laskeutuu altaaseen. Alueelle ei kerry mainittavia määriä vesiä ottoalueen ulkopuolelta. Otto- ja varastoalueen pintamaan poisto ja muokkaus voimistavat hetkellisesti sade- ja sulamisvesistä aiheutuvaa valuntaa.

Lähistöllä oleva lähde sijaitsee lännessä ja maastonmuoto on pois päin, joten pumppausvesi ei aiheuta vaikutuksia lähteeseen, vaan pumpattava vesi valuu lähteestä pois päin. Pumppausmäärä pidetään alle 250 m³/vrk. Pumpattavasta vedestä otetaan näytteitä ympäristöviranomaisen ohjeiden mukaisesti.

Toiminnassa ei synny jätevesiä eikä päästöjä pinta- tai pohjavesiin.

4.4 Yhteenveto ympäristövaikutuksista

Pöly, melu ja värinä lähimmällä asuinalueella jäävät alle raja-arvojen. Vastaavanlaisissa kohteissa suoritettujen melumittausten perusteella voidaan todeta, että tuotannon melu ei tässä tapauksessa ylitä sille annettuja raja-arvoja. Toiminnasta ei aiheudu merkittävää meluhaittaa eivätkä VNp 993/1992 määritellyt raja-arvot tule ylittymään eikä toiminnasta siis synny haittaa, joka ylittäisi Valtioneuvoston päätösten ylittäviä melu-, pöly- tai värinähaittoja lähimpään asutukseen. Melun leviämistä vähennetään sijoittamalla murskauslaitos ottoalueen reunojen ja varastokasojen suojaan. Koneiden ja laitteiden suojauksista ja kunnosta huolehditaan, jotta vältetään tarpeeton melu. Toiminnoilla ei merkittävää vaikutusta luonnonsuojeluarvoihin eikä rakennettuun ympäristöön. Toiminnalla ei ole haitallisia päästöjä veteen eikä louhittava kiviaines sisällä haitallisia mineraaleja eikä alkuaineita. Ilmaan johtuvista päästöistä ei ole haitallista vaikutusta ympäristölle. Polttoaine- ja öljypäästöt torjutaan, joten toiminnasta ei aiheudu haitallisia vaikutuksia maaperään eikä pohjaveteen. Syntyvät talousjätteet, jäteöljyt yms toimitetaan määräysten mukaisiin keräyspisteisiin ja käsittelyyn.

4.5. Tarkkailu

Toiminnan käyttötarkkailuna on silmämääräinen tarkkailu polttoaine- tai öljypäästöistä. Mahdollisista polttoaine- tai öljypäästöistä raportoidaan viranomaisille. Alueelle tuotavista puhtaista ylijäämämaista ja asfalttijätteestä pidetään kuormakirjanpitoa. Mahdollisesta pumpattavasta vedestä otetaan näytteet ympäristöviranomaisen määräyksen mukaisesti. Ympäristöön kohdistuvia vaikutuksia seurataan päivittäin ja mahdolliset havainnot vaikutuksista kirjataan työmaapäiväkirjaan.

4.6. Poikkeukselliset tilanteet

Toiminnan riskinä ovat polttoaine- ja öljypäästöt konerikkojen tai onnettomuuksien seurauksena. Toimintajaksojen ulkopuolella alueella ei säilytetä mitään polttoaineita tai öljyä. Koneissa tai varastokonteissa on toiminnan aikana öljyntorjuntakalustoa. Mahdollisista vahingoista ilmoitetaan heti viranomaisille ja ryhdytään vaadittaviin puhdistustoimiin. Työtapaturmien varalle alueelle varataan tarvittavat ensiaputarvikkeet toiminnan aikana.

Rovaniemellä 14.11.2024

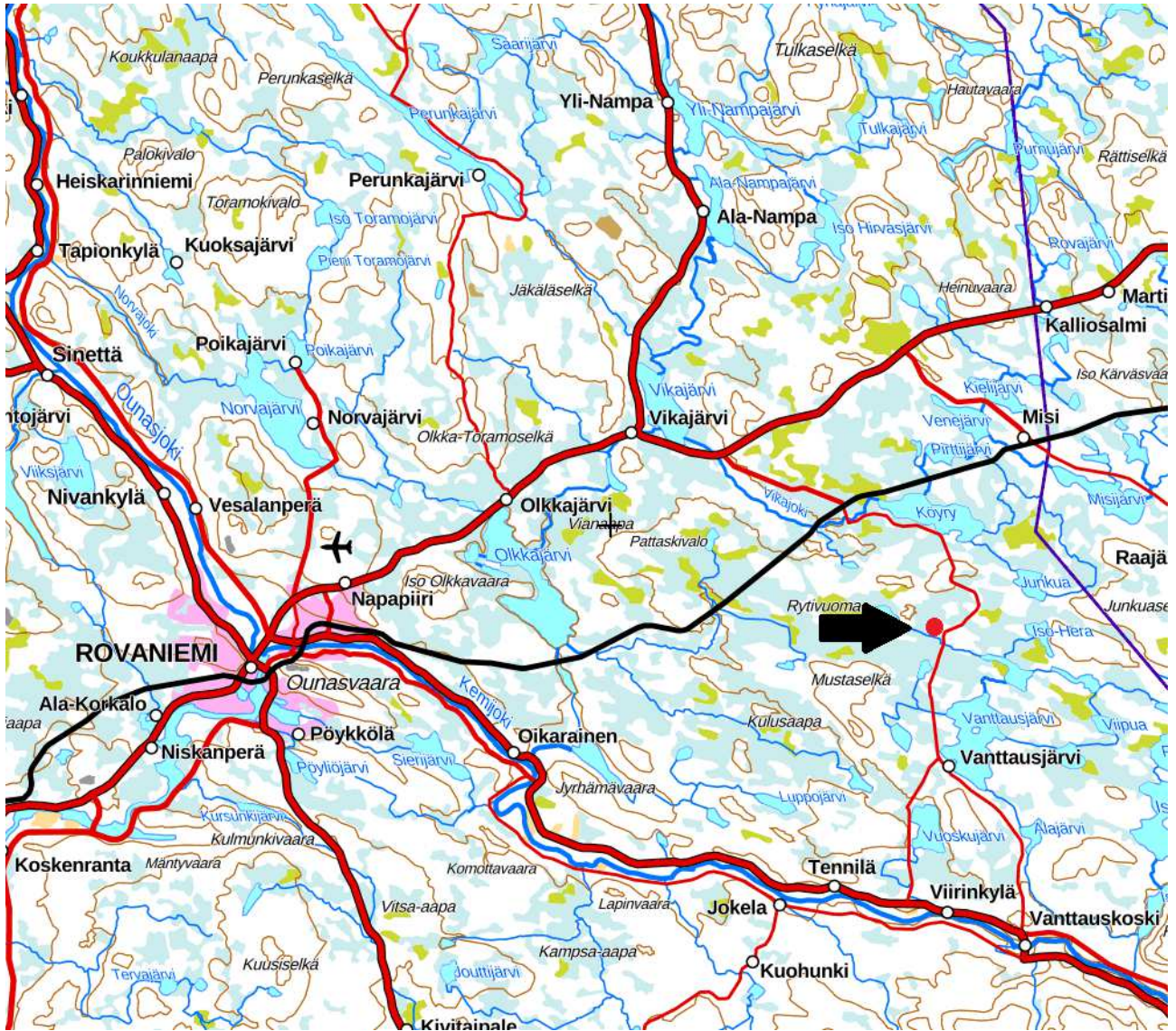
Päivitetty 3.9.2025

Pentti Koskiniemi

Liitteet

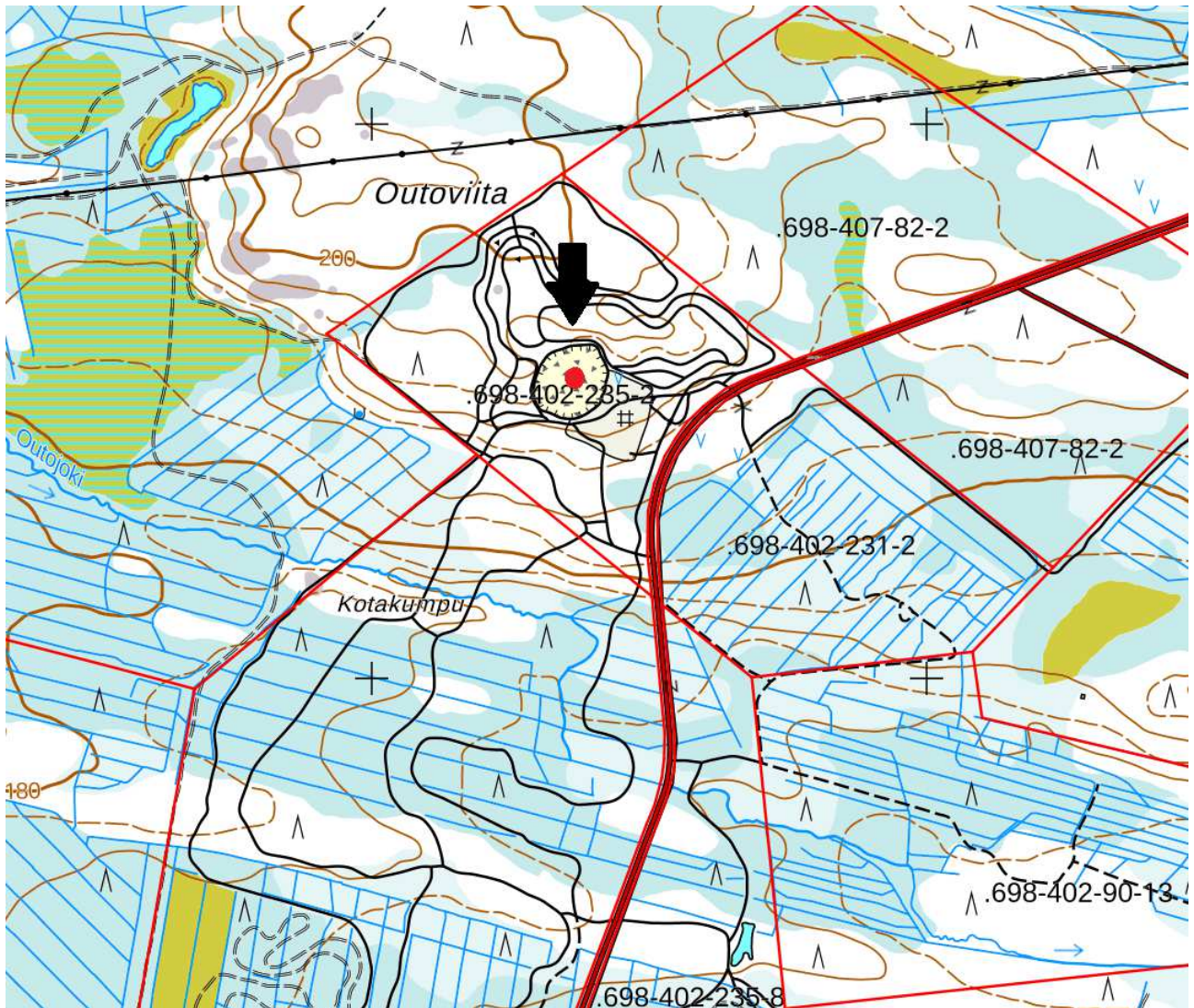
Lupahakemus

- Liite 1.1 Sijaintikartta
- Liite 1.2. Aluekartta
- Liite 2. Asemapiirros
- Liite 3. Nykytilanne
- Liite 4. Nykytilanne/ortokuva
- Liite 5. Jälkitilanne
- Liite 6. Poikkileikkaus
- Liite 7. Tiedot naapureista
- Liite 8. Lainhuutotodistus
- Liite 9. Kaivannaisjättesuunnitelma
- Liite 10. Melumallinnos (kuvitteellinen tilanne)



MML2025

**SIJAINTIKARTTA
MAA-AINES- JA YMPÄRISTÖLUPAHAKEMUS
VANTTAUSJÄRVEN KALLIOALUE, ROVANIEMI
RN:o 698-402-235-2**



MML2025

ALUEKARTTA

MAA-AINES- JA YMPÄRISTÖLUPAHAKEMUS

VANTTAUSJÄRVEN KALLIOALUE, ROVANIEMI

RN:o 698-402-235-2



P	X	Y
1	481333,2	7378473,3
2	481277,4	7378467,2
3	481227,3	7378455,4
4	481221,2	7378481,0
5	481258,9	7378543,3
6	481269,5	7378585,0
7	481339,9	7378600,0
8	481388,5	7378602,3
9	481404,5	7378593,8
10	481425,1	7378549,8
11	481428,6	7378515,9
12	481413,6	7378494,9
13	481383,4	7378477,1
14	481361,0	7378469,9

Pintamaiden ja ylijäämämaiden varastointi

Ottamisalue

Varastointi- ja tukitoiminta-alue

Ottamisalue yht. 2,12 ha
Täyttymisvesipinta +188–189m
Alin ottamistaso: +180,0 N2000

Luiskaus 1:2, 2m täyttymisvesipinnan alapuolelle

Katku ottoalueelle

Varastointi- ja tukitoiminta-alue 1,35ha

ASF

Laskeutusallas /vesienjohtaminen ojaverkostoon

Kierrätysasfaltin varastointi

M Murskausalue (siirtyy toiminnan edetessä)

➔ Ottamissuunta

□ Polttoaineiden säilytys

MAA-AINES OTTOSUUNNITELMA

ALUE: Vanttausjärven ka	Asemapiirros: 1:1500
RNo: 698-402-231-2	Täydennys 2.9.2025
	7.11.2024
	P.K





P	X	Y
1	481333,2	7378473,3
2	481277,4	7378467,2
3	481227,3	7378455,4
4	481221,2	7378481,0
5	481258,9	7378543,3
6	481269,5	7378585,0
7	481339,9	7378600,0
8	481388,5	7378602,3
9	481404,5	7378593,8
10	481425,1	7378549,8
11	481428,6	7378515,9
12	481413,6	7378494,9
13	481383,4	7378477,1
14	481361,0	7378469,9

Haettava
laajennus 0,8
194 ha

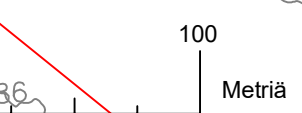
Ottoalue yht. 2,12 ha
Täyttymisvesipinta +188–189m
Alin lottamistaso: +180,0 N2000

Luiskaus 1:2, 2m
täyttymisvesipinnan
alapuolelle

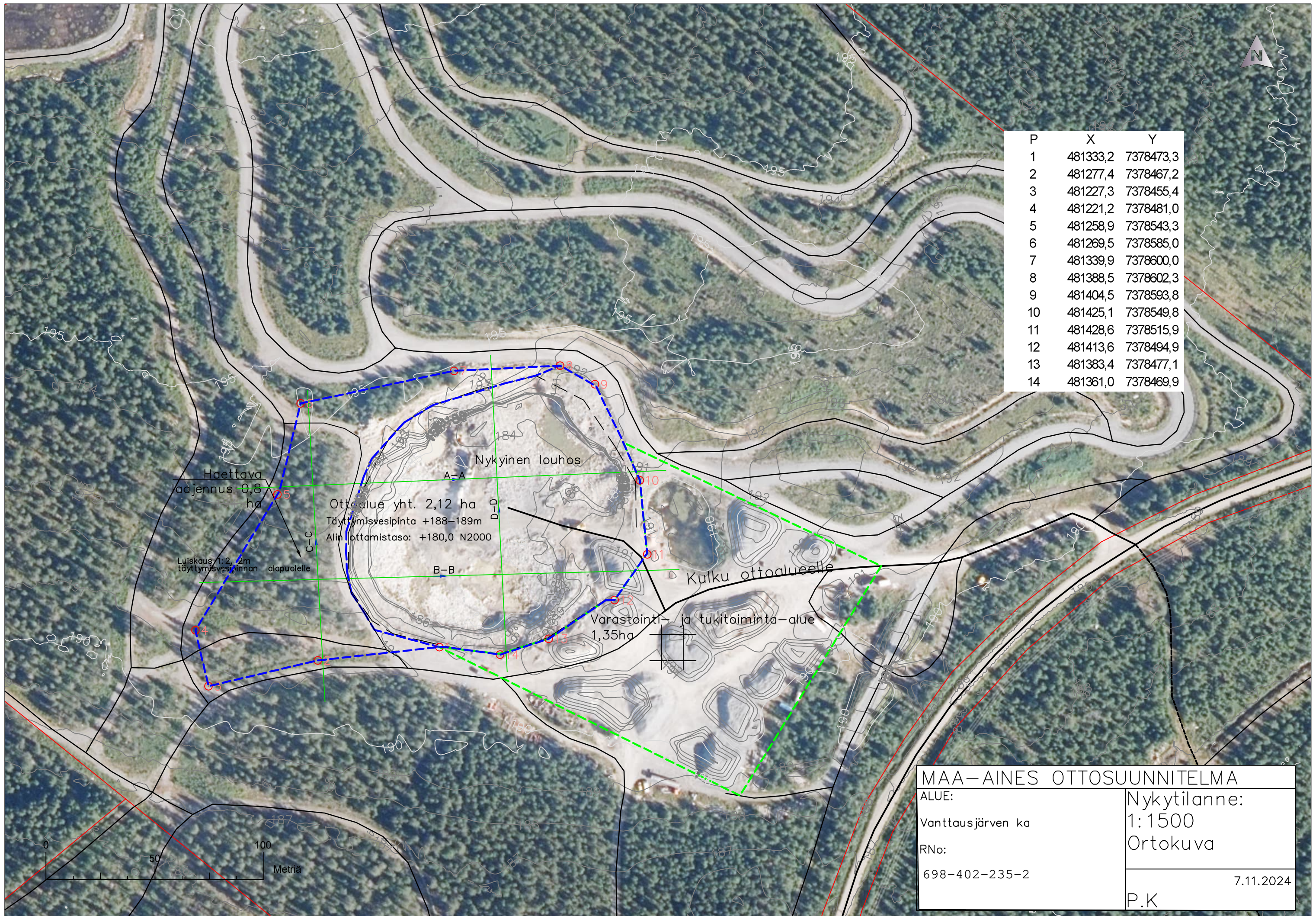
Nykyinen louhos

Katku ottoalueelle

Varastointi- ja tukitoiminta-alue
1,35ha



MAA-AINES OTTOSUUNNITELMA	
ALUE: Vanttausjärven ka	Nykytilanne: 1:1500
RNo: 698-402-235-2	
	P.K 7.11.2024



P	X	Y
1	481333,2	7378473,3
2	481277,4	7378467,2
3	481227,3	7378455,4
4	481221,2	7378481,0
5	481258,9	7378543,3
6	481269,5	7378585,0
7	481339,9	7378600,0
8	481388,5	7378602,3
9	481404,5	7378593,8
10	481425,1	7378549,8
11	481428,6	7378515,9
12	481413,6	7378494,9
13	481383,4	7378477,1
14	481361,0	7378469,9

Haettava
laajennus 0,8
ha

Ottolue yht. 2,12 ha
Täyttymisvesipinta +188–189m
Alin ottamistaso: +180,0 N2000

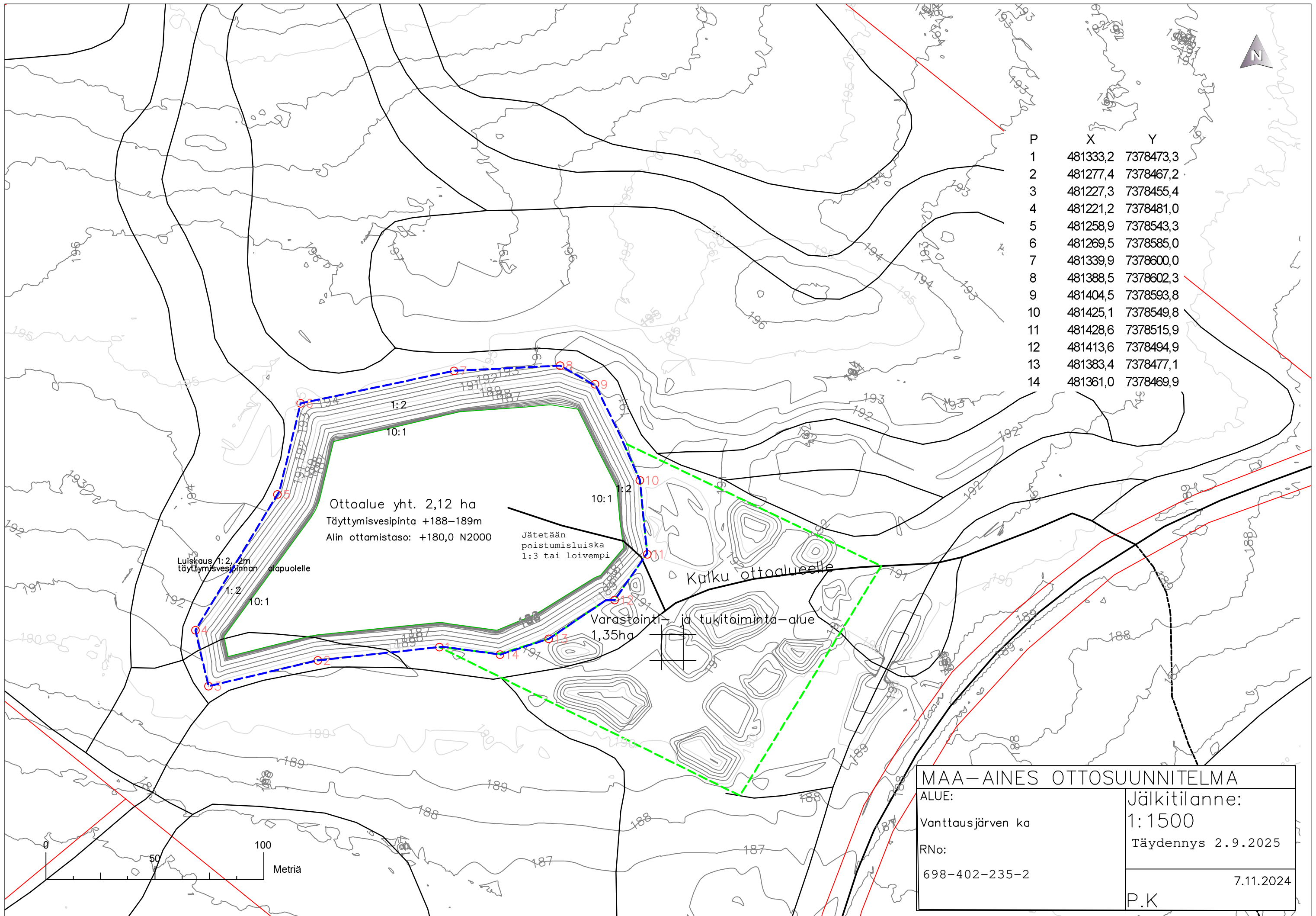
Luiskaus 1:2, 2m
täyttymisvesipinnan
alapuolelle

Nykyinen louhos

Varastointi- ja tukitoiminta-alue
1,35ha

Kulku ottolueelle

MAA-AINES OTTOSUUNNITELMA	
ALUE:	Nykytilanne:
Vanttausjärven ka	1: 1500
RNo:	Ortokuva
698-402-235-2	7.11.2024
	P.K



P	X	Y
1	481333,2	7378473,3
2	481277,4	7378467,2
3	481227,3	7378455,4
4	481221,2	7378481,0
5	481258,9	7378543,3
6	481269,5	7378585,0
7	481339,9	7378600,0
8	481388,5	7378602,3
9	481404,5	7378593,8
10	481425,1	7378549,8
11	481428,6	7378515,9
12	481413,6	7378494,9
13	481383,4	7378477,1
14	481361,0	7378469,9

Ottoalue yht. 2,12 ha
 Täyttymisvesipinta +188–189m
 Alin ottamistaso: +180,0 N2000

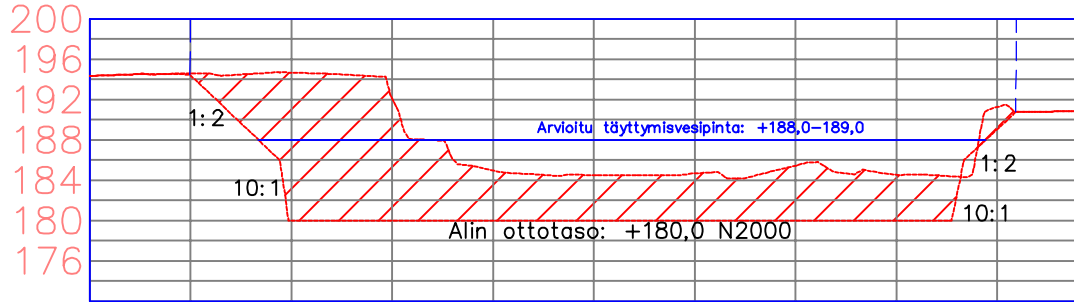
Luiskaus 1:2, 2m
 täyttymisvesipinnan alapuolelle

Jätetään
 poistumisluiska
 1:3 tai loivempi

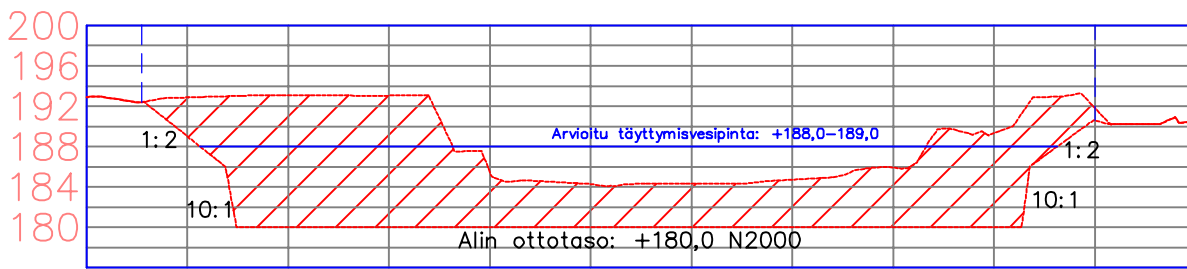
Varastointi- ja tukitoiminta-alue
 1,35ha

Katku ottoalueelle

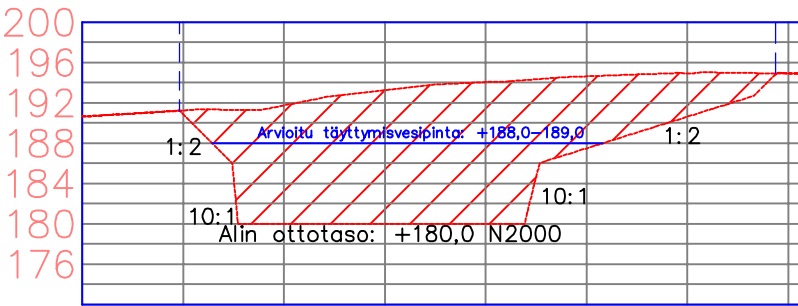
MAA-AINES OTTOSUUNNITELMA	
ALUE:	Jälkitilanne:
Vanttausjärven ka	1:1500
RNo:	Täydennys 2.9.2025
698-402-235-2	
	7.11.2024
	P.K



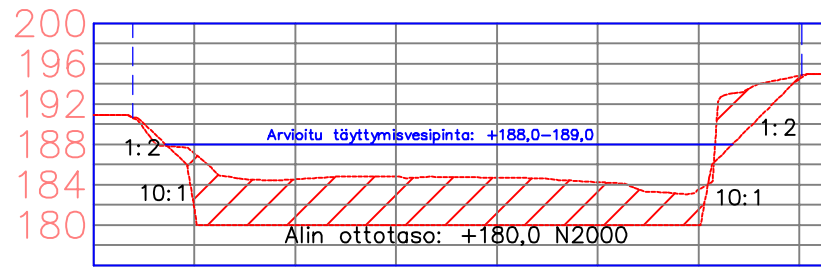
A-A 0+040 0+080 0+120 0+160



B-B



C-C 0+040 0+080 0+120



D-D 0+040 0+080 0+120

Ottotalueen raja

Arvioitu täyttymisvesipinta: +188,0-189,0

Luiskaus 1:2, 2m täyttymisvesipinnan alapuolelle,
mistä 10:1 alimpaan ottotasoon +180,0 N2000

MAA-AINES OTTOSUUNNITELMA	
ALUE: Vanttausjärven ka	Poikkileikkaus: 1:1500/750
RNo: 698-402-235-2	7.11.2024 P.K

Suunnitelma liittyy maa-ainesten ottamislupaan Ympäristölupaan

1. LUPATIEDOT

Ympäristöluvan tai maa-ainesten ottamisluvan hakijan nimi Vanntauksen Huolto Oy		
Ottamisalueen nimi Vanntausjärven kallioalue		
Kunta Rovaniemi	Kylä	Tilan RN:o 698-402-235-2
Ottamisalueen pinta-ala 2,12 ha		
Luvan viimeinen voimassaolopäivä		
Otettava maa-aines	Ottamismäärä (m ³ -ktr)	
Kalliokiviaines (murske, louhe)	100000	
Rakennus- ja muu luonnonkivi		
Sora ja hiekka		
Moreeni		
Multa tai savi		

2. KAIVANNAISJÄTE

Kaivannaisjätteen laji ⁽¹⁾	Arvio kaivannaisjätteen kokonaismäärästä (m ³ -ktr) ⁽²⁾	Kaivannaisjätteen hyödyntäminen ja käsittely ⁽³⁾		
Pilaantumaton		Valitse 1, 2 ja/tai 3	Tarvittaessa yksityiskohtaisempi kuvaus	
Ei pysyvä maa-aines	Pintamaa	1500	1	Luiskien muotoilu ja maisemointi
	Kannot ja hakkuutähteet	100	1ja2	
Pysyvä maa-aines	Kivipöly tai kivituhka			
	Vesiseulonta- ja selkeytysaltaiden hienoainekset			
	Savi ja siltti			
	Sivukivi			
	Seulontakivet ja lohkaaret			
	Muu, mitä?			
Pilaantunut maa-aines	Mitä?			
Kaivannaisjätteitä yhteensä		1600		

A) Tiedot kaivannaisjätteen ympäristövaikutuksista⁽⁴⁾

Esitetty maa-ainesten ottamissuunnitelmassa.

Ympäristövaikutukset ovat hyvin vähäisiä. Ottoalueen päältä kuoritaan humuskerros, tällä ei ole haitallista vaikutusta ympäristöön. Pintamaiden ja hakkutähteiden hyötykäyttö maisemointiin ei aiheuta haitallisia vaikutuksia ympäristöön tai maisemaan.

B) Ympäristön pilaantumisen sekä muiden vaikutusten ehkäisemiseksi toteutettavat toimet toiminnan aikana ja sen päätyttyä⁽⁵⁾

Esitetty maa-ainesten ottamissuunnitelmassa.

C) Selvitys seurannasta ja tarkkailusta toiminnan aikana ja sen päätyttyä⁽⁶⁾

Esitetty maa-ainesten ottamissuunnitelmassa.

Siirrettyjen pintamaiden käsittely ei anna aiheutta erilliselle tarkkailulle. Oton loputtua alue maisemoidaan ja kaivuumaat käytetään hyväksi tässä toiminnassa.

D) Tiedot toiminnan lopettamisesta⁽⁷⁾

Esitetty maa-ainesten ottamissuunnitelmassa.

3. KAIVANNAISJÄTEALUE

E) Selvitys kaivannaisjätteen jätealueesta⁽⁸⁾

Esitetty maa-ainesten ottamissuunnitelmassa.

Jätealueen sijainti ja pinta-ala (ha)

Ei erillistä jätealuetta van siirrettävien maiden läjityspaikat alueen reunoilla.

Jätealueen perustaminen ja hoito

Puusto poistetaan. Pintamaan päälle reunoille läjitetään kuorittuja pintamaita. Vallit muotoillaan asianmukaisesti. Vallit puretaan maisemointityösä.

Jätealueen ympäristö

Alueen ympäristö on metsämaata.

Selvitys maaperän ja pohjaveden tilasta

Jätealueen ympäristövaikutukset ja niiden seuranta

Pintamaiden käyttäminen montun suojaamiseen sekä alueen maisemointiin ei aiheuta haitallisia vaikutuksia ympäristöön eikä vaikutuksia ole tarpeellista seurata.

Jätealueen käytöstä poistaminen ja jälkihoito

Kasatut pintamaavallit käytetään maaston muotoiluun toiminnan päätyttyä. Alue maisemoidaan ympäristöön ja se metsitty luontaisesti.

F) Liitekartta 1:2000-1:10 000, josta käy ilmi kaivannaisjätteen jätealueiden sijainti ja lähiympäristö

Esitetty maa-ainesten ottamissuunnitelmassa

4. LISÄTIETOJA

Yhdys henkilön nimi ja yhteystiedot (osoite, puhelin ja sähköpostiosoite)

Vanttauksen Huolto Oy, Pentti Koskiniemi, Kuusamontie 4947, 97625 Vanttauskoski
puh 0500 393168, pentti.koskiniemi@st1.inet.fi

OHJEITA:

YLEISTÄ

Kaivannaisjätteen jätehuoltosuunnitelma:

Kaivannaisjätteen jätehuoltosuunnitelma on laadittava maa-ainesten *ottamistoiminnassa syntyvästä kaivannaisjätteestä*. Vaatimus kaivannaisjätteen jätehuoltosuunnitelmasta koskee maa-ainelain 5 a § ja 16 b nojalla tapahtuvaa maa-ainesten ottamista sekä ympäristönsuojelulain 114 § tarkoittamaa kivenlouhimoa, muuta kiven louhintaa ja kivenmurskausta. Kaivannaisjätteen jätehuoltosuunnitelma on osa maa-ainesten ottamissuunnitelmaa. Kaivannaisjätteen jätehuoltosuunnitelma tulee esittää maa-ainelain mukaisen lupahakemuksen yhteydessä myös silloin, jos maa-aineksen ottaminen ei edellytä ottamissuunnitelmaa (maa-ainelaki 5 §:n 1 mom). Kaivannaisjätteen jätehuoltosuunnitelma tehdään vain luvanvaraisesta toiminnasta, joten kotitarveottamisesta suunnitelmaa ei vaadita.

Kaivannaisjätteen jätehuoltosuunnitelman laatimisen keskeiset tavoitteet ovat jätteiden synnyn ehkäisy, jätteiden hyödyntämisen edistäminen sekä jätteiden turvallinen käsittely ja ympäristön pilaantumisen ehkäisy

Jätehuoltosuunnitelman toimittaminen viranomaiselle ja aikataulu:

Kaivannaisjätteen jätehuoltosuunnitelma käsitellään maa-ainesten ottamislupahakemuksen yhteydessä. Jos ottaminen edellyttää lisäksi ympäristöluvan, jätehuoltosuunnitelma liitetään ympäristölupahakemukseen. Jos maa-ainesten ottamislupa on haettu ennen ympäristölupaa tai sitä haetaan samanaikaisesti ympäristöluvan kanssa, niin tällöin maa-ainesten ottamissuunnitelma tai siihen sisältyvä kaivannaisjätteen jätehuoltosuunnitelma kopioidaan osaksi ympäristölupahakemusta.

Voimassa olevien maa-ainesten ottamislupien jätehuoltosuunnitelma esitetään maa-ainelupaa tai ympäristölupaa valvovalle viranomaiselle valvontatarkastuksen yhteydessä. Ensimmäisen kerran suunnitelma tulee esittää **30.4.2009** mennessä. Kaivannaisjätteen jätehuoltosuunnitelmaa koskeva vaatimus ei koske ottamistoimintaa, joka on jo päätynyt ja josta lopputarkastus on tehty ennen 1.6.2008.

Jätehuoltosuunnitelma laaditaan koko toiminta-ajalle, mutta se tarkistetaan viiden vuoden välein. Jätehuoltosuunnitelma tulee toimittaa ensisijassa sähköisesti valvontaviranomaiselle.

1. LUPATIEDOT

Tässä kohdassa esitetään keskeiset maa-ainestenottamislupaa tai ympäristölupaa koskevat tiedot.

2. KAIVANNAISJÄTE

1) Kaivannaisjätteen laji ja ominaisuudet

Kaivannaisjätteellä tarkoitetaan kallio- tai maaperässä luonnollisesti esiintyvän orgaanisen tai epäorgaanisen aineksen irrotuksessa tai sen varastoinnissa, rikastamisessa tai muussa jalostamisessa syntyvää jätettä. Maa-ainesten ottamisen yhteydessä syntyviä kaivannaisjätteitä voivat olla esimerkiksi ottamisalueiden pintamaat, sivukivet, vesiseulonta- ja selkeytysaltaiden hienoainekset, kivituhka ja vastaavat ainekset.

Maa-ainesten ottamisessa syntyvät kaivannaisjätteet ovat yleensä pilaantumattomia joko pysyviä (inertejä) tai ei pysyviä maa-aineksiä. Pilaantumaton maa-aineksen ja pysyvä kaivannaisjäte on määritelty kaivannaisjäteasetuksen (379/2008) 2 §:n 1 momentin 4 ja 5 kohdissa. Mikäli ottamistoiminnassa syntyy pilaantuneita kaivannaisjätteitä, ne yksilöidä ao. kohdassa.

2) Arvioi kaivannaisjätteenkokonaisuudesta

Ilmoitetaan kaivannaisjätelajeittain arvio koko tuotantoaikana syntyvästä kaivannaisjätteen määrästä teoreettisina kiintokuutiometreinä.

3) Kuvaus jätteen hyödyntämisestä ja käsittelystä

Valitaan vaihtoehdoista joko 1, 2 ja/tai 3.

1. Kaivannaisjäte käytetään ottamisalueen suojarakenteisiin, jälkihoitoon ja maisemointiin
2. Kaivannaisjäte kuljetetaan ottamisalueen ulkopuolelle hyödynnettäväksi
3. Kaivannaisjäte varastoidaan alueelle yli 3 vuodeksi. Alueelle perustetaan kaivannaisjätteen jätealue, lomakkeen kohta E.

Tarvittaessa jätteiden hyödyntämistä ja käsittelyä kuvataan tarkemmin oikeanpuoleisessa sarakkeessa.

Ottamistoiminnassa syntyviä kaivannaisjätteitä voidaan hyödyntää ja käsitellä tehokkaasti. Pintamaita, kiviä ja kivinäismaita voidaan usein käyttää jälkihoitossa pintarakenteena sekä täyttöjen tekemiseen. Suuret kivet ja lohkareet voidaan murskata kiviainestuotteiksi. Kannot ja muu puuaines voidaan hakettaa ja viedä poltettavaksi tai käyttää pintarakenteena. Vesiseulonta ja selkeytysaltaiden hienoainekset voidaan käyttää maisemoinnissa ja ympäristönhoidossa.

Mikäli ottamistoiminnassa syntyneitä kaivannaisjätteitä ei voida käyttää hyödyksi ja ne joudutaan varastoimaan ja sijoittamaan ottamisalueelle, jätehuoltosuunnitelman tulee sisältää tiedot kyseisen kaivannaisjätteen käsittelypaikasta eli *kaivannaisjätteen jätealueesta*. Kaivannaisjätteen jätehuoltosuunnitelmassa tarvittavia tietoja kaivannaisjätteen jätealueesta on käsitelty kohdassa 10.

4) Tiedot kaivannaisjätteen ympäristövaikutuksista

Kaivannaisjätteistä ja niiden varastoinnista mahdolliset aiheutuvat ympäristövaikutukset kuvataan tässä, mikäli tietoja ei ole esitetty ottamissuunnitelmassa. Tyypillisiä ympäristövaikutuksia voivat olla esimerkiksi pohjavesi-, pintavesi-, melu- sekä maisemahaitat. Jätealueen ympäristövaikutuksia on tarkasteltu kohdassa 10.

5) Ympäristön pilaantumisen sekä muiden vaikutusten ehkäisemiseksi toteutettavat toimet toiminnan aikana ja sen päätyttyä

Ottamistoiminnan haitallisten vaikutusten ehkäisemiseksi toteutettavat toimet toiminnan aikana ja sen päätyttyä esitetään tässä, mikäli niitä ei ole esitetty ottamissuunnitelmassa. Mikäli tiedot on esitetty ottamissuunnitelmassa laitetaan rasti " Esitetty maa-ainestenottamissuunnitelmassa" –kohtaan.

6) Seuranta ja tarkkailu toiminnan aikana ja sen päätyttyä

Toiminnan seuranta ja tarkkailu kuvataan tässä, mikäli ko.tietoja ei ole esitetty ottamissuunnitelmassa. Mikäli tiedot on esitetty ottamissuunnitelmassa laitetaan rasti " Esitetty maa-ainestenottamissuunnitelmassa" –kohtaan.

7) Toiminnan lopettaminen

Toiminnan lopettaminen kuvataan tässä, mikäli ko.tietoja ei ole esitetty ottamissuunnitelmassa. Mikäli tiedot on esitetty ottamissuunnitelmassa laitetaan rasti " Esitetty maa-ainestenottamissuunnitelmassa" –kohtaan.

3. KAIVANNAISJÄTEALUE

8) Selvitys kaivannaisjätteen jätealueesta

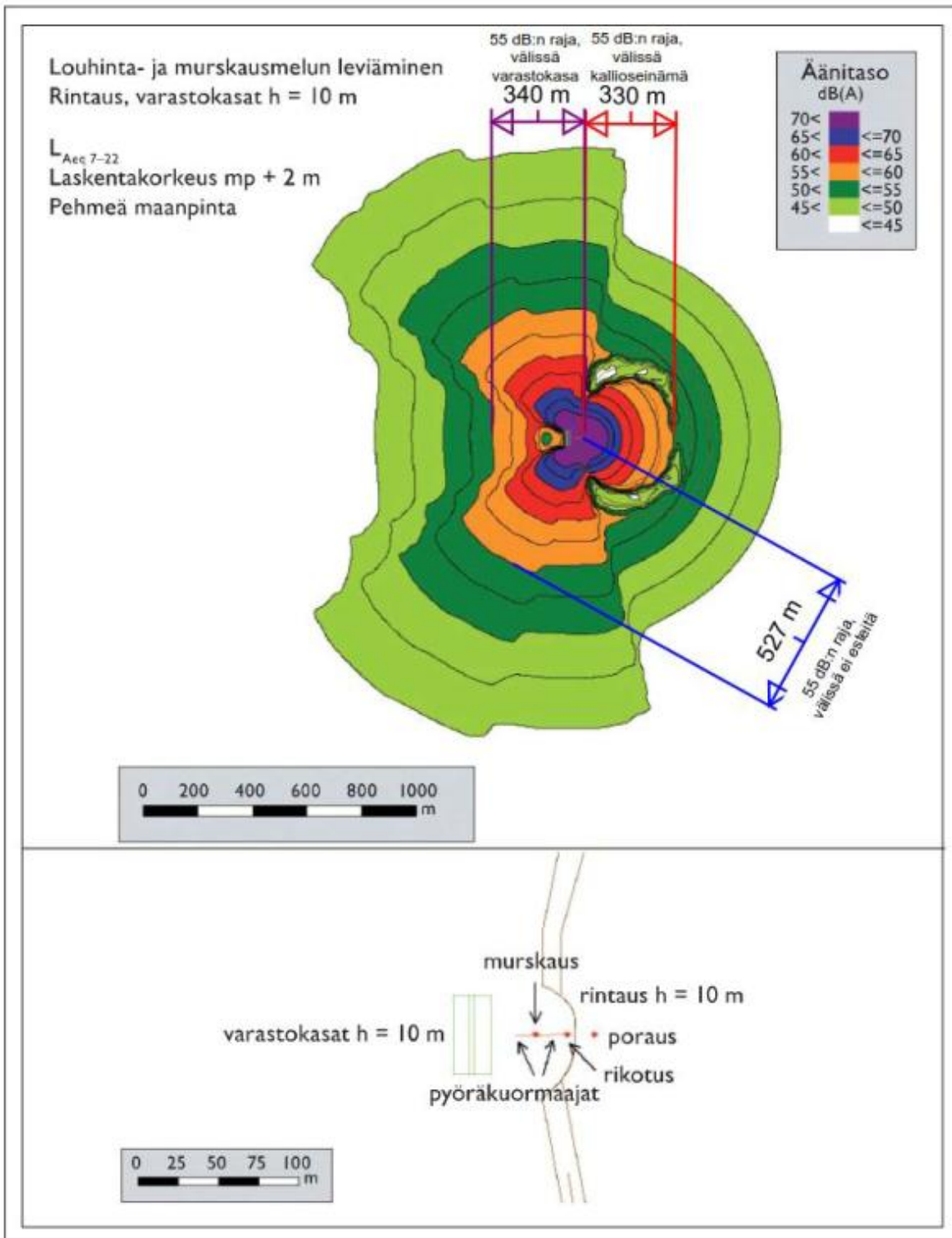
Esitetään tiedot kaivannaisjätteen jätealueesta ja sen ympäristöstä sekä tiedot jätealueen ympäristövaikutuksista ja seurannasta. Lisäksi esitetään tiedot jätealueen käytöstä poistamisesta ja jälkihoidosta sekä niihin liittyvästä tarkkailusta. Tiedot tulee esittää, mikäli niitä ei ole esitetty ottamissuunnitelmassa. Jätealueista esitetään lisäksi *liitekartta 1:2000 - 1:10 000*. Mikäli tiedot on esitetty ottamissuunnitelmassa laitetaan rasti " Esitetty maa-ainestenottamissuunnitelmassa" –kohtaan.

Mikäli maa-ainesten ottamisessa syntyvää pilaantumaton tai pysyvää kaivannaisjätettä varastoidaan ja sijoitetaan ottamisalueelle yli kolmeksi vuodeksi, tulee kaivannaisjätehuoltosuunnitelmassa esittää tiedot kyseisestä **kaivannaisjätteen jätealueesta**. Mikäli kaivannaisjäte on muuta kuin pilaantumaton tai pysyvää, niin määräaika kaivannaisjätealueen perustamiselle on 1 vuosi.

4. LISÄTIETOJA ANTAA

Ilmoitetaan yhteyshenkilön nimi ja yhteystiedot, jolta voi tiedustella kaivannaisjättesuunnitelmasta yksityiskohtaisempia tietoja.

LIITE 10: MELUMALLINNOS, KUVITTEELLINEN TILANNE



kuvitteellinen tilanne, jossa mallinnettu murskaus- ja louhintamelun leviäminen, kun esteenä on yhdellä sivulla kallioseinämä ja toisella varastokasa. Mallinnetussa tilanteessa murskausta, porausta ja louhintaa suoritetaan samanaikaisesti. (Lähde Suomen ympäristö 25/2010 / Ramboll 2010)

Vanttauksen Huolto Oy:n yhteislupahakemus Vanttausjärven kallioalue Rally Center

Rovaniemen kaupungin ympäristönsuojeluviranomainen pyytää Rovaniemen kaupungin terveydensuojeluviranomaisen lausuntoa Vanttauksen Huolto Oy:n yhteislupahakemuksesta. Lausunto pyydetään toimittamaan 7.4.2026 mennessä.

Rovaniemen kaupungin ympäristölautakunta vastaa sekä kaupungin ympäristönsuojelu- että terveydensuojeluviranomaisen tehtävistä. Ympäristölautakunnan päätösvaltaan kuuluvissa lupa- ja valvonta-asioissa terveydensuojeluviranomaisen lausunnon ympäristönsuojeluviranomaiselle antaa terveystarkastaja tai terveysvalvonnan johtaja (Ympäristölautakunta 24.4.2024 § 45).

Hakemus

Vanttauksen Huolto Oy hakee maa-aineslupaa kalliokiviaineksen ottamiseen sekä ympäristölupaa kiviaineksen louhintaan, murskaamiseen ja välivarastointiin Vanttausjärvellä tilalla RN:o 698-402-235-2. Lisäksi haetaan lupaa puhtaiden ylijäämämaiden vastaanottamiseen sekä asfalttijätteen vastaanottoon. Alueella on voimassa oleva maa-aineslupa ja ympäristölupa, uutta lupaa haetaan toiminnan jatkamiseksi alueella. Vanhaa ottoaluetta laajennetaan länteen.

Alueelle kulku tapahtuu Köyryjärventieltä. Hakemuksen mukaan lähin asuinrakennus sijaitsee noin 1,2 kilometrin päässä etelässä ja lähin loma-asunto 1,8 kilometrin päässä lännessä.

Hakijalla on alueella myös moottoriurheiluun liittyvää toimintaa, jota harjoitetaan hakemuksen mukaan eri aikaan tämän hakemuksen tarkoittaman toiminnan kanssa. Yhteisvaikutuksia moottoriurheiluradan toiminnan kanssa ei ole arvioitu.

Toimintajakso on yleensä noin 1-4 viikkoa kerrallaan, toiminta painottuu kesäaikaan. Hakemuksessa esitetään seuraavia toiminta-aikoja toiminnalle:

- räjäytys, kallion murskaus, poraaminen ja rikotus ma-pe kello **6.00-24.00**
- kuormaaminen ja kuljetus ma-la kello **6.00- 22.00**

Louhintaräjäytyksiä ja murskausta tehdään keskimäärin 1-2 kertaa vuodessa tai harvemmin. Kuorma- ja kuljetustoiminta painottuu kesäaikaan. Liikennemäärä

kesäaikaan on keskimäärin 2–6 ajoneuvoa vuorokaudessa. Kiviaineksen kuljetus tapahtuu olemassa olevaa tiestöä pitkin.

Puhtaita ylijäämämaita vastaanotetaan toiminta-alueelle keskimäärin 1000–2000 tonnia vuodessa. Niitä on tarkoitus käyttää ottamisalueen maisemoinnissa ja mahdollisesti tuotteiden jalostuksessa. Kierrätysasfaltin vastaanottomäärä on keskimäärin 1000 tonnia vuodessa (enintään 5000 tonnia vuodessa). Murskattu kierrätysasfaltti hyödynnetään asfaltin valmistuksessa.

Toiminnasta aiheutuvia vaikutuksia ovat melu, värinä ja pölyäminen. Hakemuksessa on esitetty toimenpiteitä pöly- ja meluhaittojen vähentämiseksi.

Terveyshaitan arviointi

Terveyshaitan arvioinnin keskiössä on, aiheutuuko toiminnasta terveydensuojelulain (763/1994) tarkoittamaa terveyshaittaa. Melun aiheuttaman terveyshaitan kannalta olennaisinta on melutaso sisällä. Asumisterveysasetuksessa (545/2015) on sisämelulle annettu toimenpiderajat, jotka noudattavat valtioneuvoston päätöksessä (993/1992) esitettyjä ulkomelun ohjearvoja. Edellä mainittuja ohjearvoja on asumisterveysasetuksessa täydennetty mm. kapeakaistaisen, pienitaajuisen ja ajallisesti vaihtelevan melun osalta.

Terveyshaitan arvioinnissa huomioidaan myös altistumisen todennäköisyys, toistuvuus ja kesto sekä mahdollisuudet välttyä altistumiselta tai poistaa haitta. Melun häiritsevyyden ja terveyshaitan arvioinnissa painotetaan yöaikaista (kello 22–7) melua, joka voi häiritä unta ja vaikeuttaa nukahtamista.

Terveydensuojeluviranomaisen lausunto

Kyseessä on nykyisen toiminnan jatkamista koskeva hakemus, mutta hakemuksessa ei ole esitetty kyseistä toimintaa koskevaa melumallinnusta tai siitä toiminnan aikana tehtyjä melumittauksia. Lupaa myönnettäessä tulisi varmistaa, että toiminnan aiheuttamien vaikutusten tarkkailu on riittävää. Melusuojauksen riittävyys tulee tarvittaessa varmistaa mittauksilla toiminnan aikana.

Toiminta tulee järjestää niin, ettei siitä aiheudu lähiympäristöön pöly-, tärinä- tai meluhaittaa. Toiminta-aikoja koskevia lupaehtoja määritettäessä tulisi huomioida meluhaitan häiritsevyys erityisesti yöaikaan (kello 22–7).

Kaikissa toiminnoissa (mukaan lukien kuljetus) on huolehdittava, ettei toiminta heikennä asumismukavuutta tai aiheuta terveyshaittaa toiminta-alueen lähiympäristön asukkaille. Terveystarkastusviranomaisen edellyttää, että toiminnassa tulee noudattaa parasta käytökelpoista tekniikkaa terveyshaittojen estämiseksi.

Terveystarkastuslain (763/1994) mukaisesti elinympäristöön vaikuttavan toiminnan harjoittajan on tunnistettava toimintansa terveyshaittaa aiheuttavat riskit ja seurattava niihin vaikuttavia tekijöitä. Toimintaa on harjoitettava siten, että terveyshaittojen syntyminen mahdollisuuksien mukaan estyy.

Lisätietoja antaa:

Päivi Rata-Romakkaniemi

terveystarkastaja

paivi.rata-romakkaniemi@rovaniemi.fi

Rovakaaren ympäristöterveydenhuolto

Rovaniemen kaupunki
Carita Lallukka
carita.lallukka@rovaniemi.fi

Vanttauksen Huolto Oyn Maa-aines- ja ympäristölupahakemuksesta annetun lausunnon vastine CaseM 2025-150

Rovaniemen kaupungin terveydensuojeluviranomainen

Vanttauksen Huolto Oy on hakenut maa-aines- ja ympäristölupaa maa-ainesten ottamiseen, louhintaan ja murskaamiseen sekä puhtaiden ylijäämämuiden ja asfalttijätteen vastaanottoon Rovaniemen Vanttausjärvelle tilalle Rally Center RN: 698-402-235-2 (Vanttausjärven kallioalue).

Rovaniemen kaupungin terveydensuojeluviranomainen on antanut lausunnon, jossa käsitellään aiheutuuko toiminnasta terveydensuojelulain mukaista terveyshaittaa. Melun aiheuttama terveyshaitta on otettu esiin lausunnossa.

Alueelle ei ole tehty melumallinnosta eikä alueelle ole tehty melumittauksia, sillä häiriintyvät kohteet ovat etäällä, lähin asuinrakennus sijaitsee noin 1,2 kilometrin päässä etelässä ja lähin loma-asunto 1,8 kilometrin päässä lännessä.

Toimintajaksot kestävät 1-4 viikkoa kerrallaan ja toiminnoille on esitetty toiminta-ajat hakemuksessa. Toiminta ei siis ole jatkuvaa eikä ympärivuorokautista. Alueen melun ei arvioida aiheuttavan kohtuutonta räsitusta naapurikiinteistöille. Hakemuksessa on kerrottu melun hallintasuunnitelmista, mitkä vielä pääpiirteissään alla. Tekstissä mainittu kuvitteellinen melumallinnus on liitteenä alkuperäisessä lupahakemuksessa.

Melupäästöjä aiheutuu alueen liikennöinnistä sekä jalostamisesta. Murskaustoiminta tapahtuu pääasiassa louhoksen seinämien suojassa. Koneiden ja laitteiden suojauksista ja kunnosta huolehditaan, jotta vältetään ympäristöön kantautuva tarpeeton melu. Tuotannosta syntyvillä murske- ja pintamaakasoilla pystytään ehkäisemään melun leviämistä ja lisäksi jalostustoiminta tapahtuu ottorintuuksien suojassa ja myös puustosta osaltaan melun leviämistä. Vastaavanlaisissa kohteissa suoritettujen melumittausten perusteella voidaan todeta, että tuotannon melu ei ylitä sille annettuja raja-arvoja. Melu on luonteeltaan tasaista, ei impulssimaista.

Suomen ympäristökeskuksen julkaisussa 25/2010 "Ympäristöasioiden hallinta kiviainestuotannossa" on esitetty melumallinnus kuvitteellisella alueella, jolla on toiminnot (murskaus, louhintä, rikotus). Kyseisessä mallinnuksessa VNp 993/1992 asumiseen käytetyn Melun A-painotetun keskiäänitason (LAeq) ohjearvon 55 dB:n rajan etäisyys murskaus ja louhintatoiminnoista on esteettömästi etenevän melun tapauksessa n. 527 m ja kallioseinämän tai varastokasan ollessa välissä n. 330-340 m. Vanttausjärven kallioalueen olosuhteet eroavat mallinnettuihin kuvitteellisiin olosuhteisiin nähden siten, että louhoksen seinämät, maavallit ja tuotekasat tulevat osaltaan estämään melun leviämistä sekä myös pintamaiden varastointikamat. Mallinnuksessa ei ole myöskään huomioitu kasvillisuuden ja puuston melua heikentävää vaikutusta. Lisäksi mallinnuksessa oleva tilanne, jossa murskauslaitos, poravaunu ja rikotuskone ovat samanaikaisesti toiminnassa, ei tule tässä kohteessa oletettavasti toteutumaan koskaan. Vanttausjärven kallioalueen olosuhteiden ollessa mallinnuksessa oleviin olosuhteisiin verrattuna melun vaimenemisen kannalta huomattavasti paremmat, voidaan riittävällä varmuudella olettaa, että lähimpiin häiriintyviin asuinrakennuksiin ei aiheudu meluhaittaa eivätkä VNp 993/1992 määritellyt raja-arvot tule ylittymään eikä toiminnasta siis synny haittaa, joka ylittäisi Valtioneuvoston päätösten ylittäviä meluhaittoja lähimpään asutukseen.